

## VÝROČNÁ SPRÁVA ZA ROK 2022



Ing. Pavel Homola  
konateľ

V Podolínci 15.3.2023

## IDENTIFIKÁCIA SPOLOČNOSTI

<b>Názov spoločnosti:</b>	<b>Lesy mesta Podolíneec s.r.o.</b>
<b>Sídlo spoločnosti:</b>	<b>Jozefa Smreka 468/3, 065 03 Podolíneec</b>
<b>IČO:</b>	<b>50332490</b>
<b>IČ DPH:</b>	<b>SK 2120288148</b>
<b>Základné imanie:</b>	<b>9000€</b>

## PRÁVNY ŠTATÚT

Spoločnosť s ručením obmedzeným

## PREDMET PODNIKANIA PODĽA AKTUÁLNEHO VÝPISU Z OR

1. Poskytovanie služieb v poľnohospodárstve a záhradníctve
2. Poskytovanie služieb súvisiacich so starostlivosťou o zvieratá
3. Poskytovanie služieb v lesníctve a poľovníctve
4. Úprava nerastov, dobývanie rašeliny a bahna a ich úprava
5. Opracovanie drevnej hmoty a výroba komponentov z dreva
6. Kúpa tovaru na účely jeho predaja konečnému spotrebiteľovi(maloobchod) alebo iným prevádzkovateľom živnosti(veľkoobchod)
7. Ubytovacie služby bez poskytovania pohostinských činností
8. Sprostredkovateľská činnosť v oblasti obchodu
9. Sprostredkovateľská činnosť v oblasti služieb
10. Prenájom hnutelných vecí
11. Administratívne služby
12. Výkon povolenia prevádzkovateľa osobnej cestnej dopravy

## VLASTNÍCKE POMERY A ORGÁNY SPOLOČNOSTI

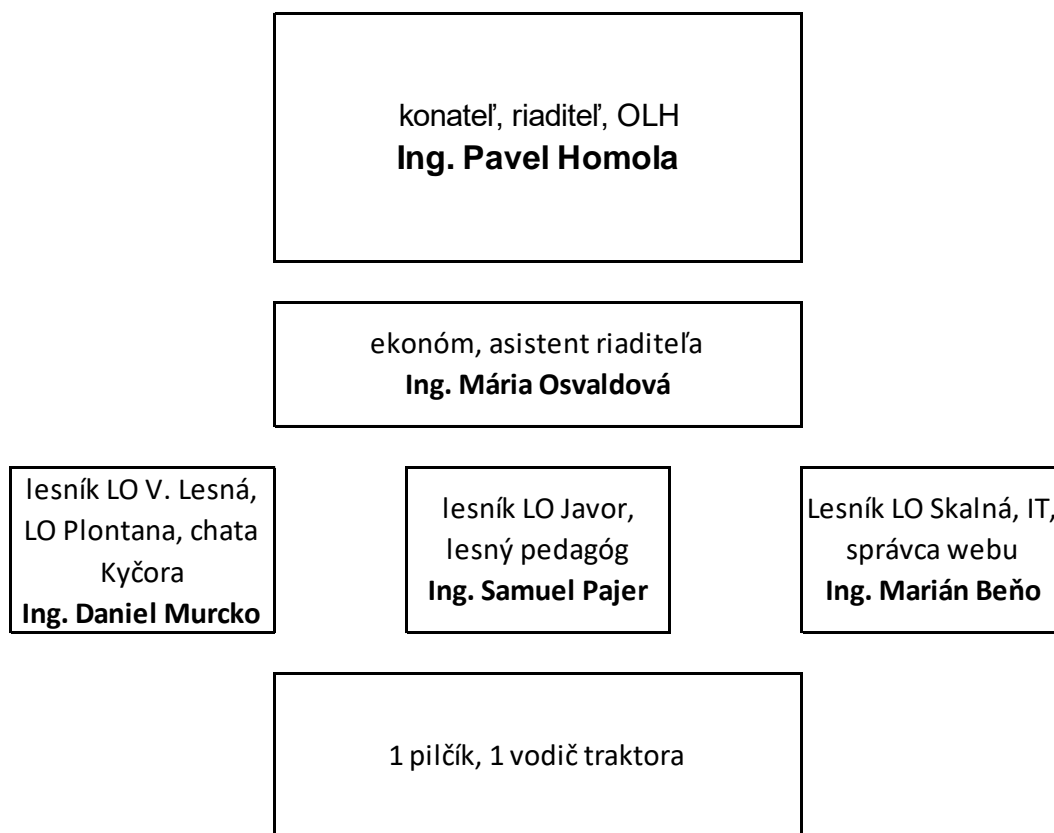
Jediným spoločníkom so 100% vlastníckym podielom je mesto Podolíneec.

1. **Valné zhromaždenie** - funkciu Valného zhromaždenia prostredníctvom svojho štatutára, primátora mesta vykonáva spoločník, mesto Podolíneec. Do 28.11.2022 vykonával funkciu valného zhromaždenia Mgr. Jaroslav Seman. Od 28.11.2022 vykonáva funkciu valného zhromaždenia Mgr. Michal Marhefka
2. **Konateľ** - konateľom spoločnosti je Ing. Pavel Homola, ktorý vykonáva zároveň funkciu riaditeľa spoločnosti a odborného lesného hospodára podľa zákona 326/2005 o lesoch
3. **Dozorná rada** – do 28.11. 2022 vykonávala svoju činnosť v zložení:  
Jozef Reznický, predseda DR  
JUDr. Lukáš Antoni  
Martina Simoníková  
Pavol Coch  
Od 28.11.2022:  
Ing. Ján Smandra, predseda  
Ing. Štefan Zima  
Anna Piatniková  
Ján Cirák

## KONANIE MENOM SPOLOČNOSTI

Vo všetkých veciach zaväzujúcich spoločnosť zastupuje a za ňu podpisuje konateľ samostatne. Konateľ koná v mene spoločnosti navonok samostatne a podpisuje tak, že k obchodnému menu spoločnosti pripojí svoj podpis podľa podpisového vzoru.

## ORGANIZAČNÁ ŠTRUKTÚRA



## HISTÓRIA SPOLOČNOSTI

Spoločnosť Lesy mesta Podolíneec s.r.o. vznikla zápisom do obchodného registra zo dňa 1.6.2016 na základe uznesenia mestského zastupiteľstva o schválení zakladateľskej listiny zo dňa 21.4.2016 s výškou vkladu základného imania 5000,-€ k dátumu 3.6.2016. Dňa 10.5.2016 mesto Podolíneec ako jediný spoločník svojim vkladom zvýšilo základné imanie na 9000,-€. Dňa 18. 10. 2021 došlo k zmenám zakladateľskej listiny, ktorými boli upravené štruktúra a činnosť dozornej rady a tiež kompetencie valného zhromaždenia. Rozhodnutím valného zhromaždenia, schváleným mestským zastupiteľstvom sa rozšíril aj predmet podnikania o viazanú živnosť sprievodca v cestovnom ruchu. Táto viazaná živnosť ku koncu roka 2022 nie je zapísaná v obchodnom registri.

## ČINNOST' SPOLOČNOSTI

Lesy mesta Podolíneec s.r.o. v zmysle zmluvy o odovzdaní majetku do užívania obhospodarujú 2 306,77 hektárov lesných pozemkov vo vlastníctve mesta Podolíneec. Podľa platných programov starostlivosti o lesy je spoločnosť registrovaným obhospodarovateľom porastov o výmere 2347,52ha. Rozdiel vo výmere obhospodarovaných pozemkov vyplýva z nekonsolidovaných údajov katastra nehnuteľností o druhu pozemkov vo vlastníctve mesta, zapísaných na listoch vlastníctva, prenesených do zmluvy o odovzdaní majetku do užívania a ďalších skutočností týkajúcich sa užívacích vzťahov k vlastníckym podielom mesta na lesných pozemkoch v dielcoch iných obhospodarovateľov lesov.

Hlavnou činnosťou spoločnosti je starostlivosť o lesné pozemky v zmysle platných Programov starostlivosti o lesy, Projektu starostlivosti o lesný pozemok a právnych noriem platných na úseku obhospodarovania lesa a ochrany prírody a krajiny, t.j. pestovateľská činnosť, ochrana lesov, ťažba a predaj dreva, údržba a starostlivosť o lesnú cestnú sieť.

Okrem vyššie uvedených činností spoločnosť poskytuje ubytovanie na chate Kyčora, zabezpečuje údržbu mestských komunikácií v zimnom období a poskytuje služby traktora.

Mestské lesy si uvedomujú aj svoju spoločenskú zodpovednosť a prostredníctvom aktivít lesnej pedagogiky sa podieľajú na environmentálnej výchove žiakov základnej a materskej školy. Tiež prispievajú k vytváraniu možností pre aktívne využívanie lesov verejnou a pozitívne reprezentujú mesto Podolíneec.



## Hospodárska činnosť

Hlavným zdrojom príjmov spoločnosti je predaj vyťaženého dreva, resp. predaj dreva na pni. Priaznivé ceny dreva hlavne nižších hrúbkových stupňov a tiež nižšej kvality umožnili spoločnosti pokračovať v spracovávaní náhodných ťažieb a vo výchove mladých lesných porastov do 50 rokov, pričom drevo z týchto porastov tvorilo viac ako 70% produkcie mestskej spoločnosti v roku 2022. Výrazne sa tým zvýšilo plnenie predpísaných úloh vo výchove porastov do 50 rokov a zároveň sa zlepšil zdravotný stav porastov, kedy pri výchovných a ochranných zásahoch bol uprednostňovaný výber škodcami napadnutých, či zverou, alebo hubami poškodených stromov. V prebierkových porastoch bola následne vykonávaná tzv. porastová hygiena, t.j. uhádzanie haluziny po ťažbe, starej, odumretej drevnej hmoty na kopy, s cieľom nielen pripraviť porasty na ďalšie výchovné zásahy, ale aj posilniť vekovú a priestorovú diverzifikáciu, ako predpoklad zvýšenej ekologickej a statickej stability porastov. S cieľom obnoviť produkciu drevnej hmoty na lesných pozemkoch, na ktorých zanikol lesný porast v dôsledku pôsobenia nežiadúcich drevín, spoločnosť odstraňovala lieskové porasty a pripravovala plochy na opätovné zalesnenie. Podporu stability a zdravotného stavu mladín spoločnosť realizovala prečistkami a výrubom nežiadúcich drevín. V značnej miere sme pri týchto činnostiach využívali záujem o samovýrobu palivového dreva z liesky, čo významne znížilo náklady na jej výrub. V roku 2022 predala spoločnosť viac ako 311 metrov kubických lieskového dreva, čo je približne 30 plne naložených nákladných áut.

Vyššie príjmy z hospodárskej činnosti umožňovali spoločnosti viac investovať do sprístupnenia porastov, údržby existujúcich ciest, opráv, rekonštrukcií či budovania nových odvodňovacích telies lesných ciest. Primerane nárastu tržieb vzrástli aj výdavky na starostlivosť o zverený majetok.

Výsledkom hospodárskej činnosti spoločnosti za rok 2022 bol zisk. Spoločnosť konštatuje, že za rok 2022 splnila všetky svoje záväzky a povinnosti voči mestu, orgánom štátnej správy a ostatným inštitúciám, zamestnancom, dodávateľom a obchodným partnerom, vyplývajúce jej ku koncu roka 2022 z príslušných zákonov a uzatvorených zmlúv.



## Verejnoprospešná činnosť

Mestské lesy v roku pokračovali v spolupráci so základnou aj materskou školou v Podolínci a realizovali edukačné aktivity v priestoroch školy aj v teréne. V rámci tejto spolupráce vznikla schéma, podľa ktorej environmentálnym edukačným programom, vytvoreným lesným pedagógom a odborným lesným hospodárom mestských lesov, prejdú všetky deti materskej a základnej školy minimálne trikrát, z toho minimálne dvakrát v teréne.



Mestské lesy pri príležitosti 75. výročia založenia darovali Podolínskej základnej škole pamätnú lavičku. Postarali sa o jej kreatívny návrh, prepravu, aj náročné osadenie, vzhľadom k jej hmotnosti prevyšujúcej 700 kg.

Spoločnosť prispela k zviditeľneniu mesta Podolínec prostredníctvom spolupráce s Krajskou organizáciou cestovného ruchu prešovského samosprávneho kraja v rámci LEGENDÁRIA, kde rekreačný chodník Sovia poľana navštívilo v roku 2022 množstvo turistov z celého Slovenska. Lesy mesta Podolínec spolupracovali aj pri tvorbe reportáže o rekreačnom chodníku Sovia poľana, odvysielanej na RTVS v relácii TELEVÍKEND.



Lesníci ďalej sprevádzali po rekreačnom chodníku dobrovoľníkov z firmy HENGSTLER z Kežmarku a mládež zo športového lyžiarskeho klubu v Poprade. Akcie sprevádzal odborný výklad a dobrovoľníci počas akcií zbierali odpadky a čistili okolie chodníka.

## Dotácie

Spoločnosť aktívne vyhľadáva a využíva externé financovanie. Celkovo od roku 2016, kedy bola spoločnosť založená, získala z externých zdrojov, t.j. dotačných schém, projektov spolufinancovania, sponzorských príspevkov a darov spolu 107 417,-€.

V roku 2022 spoločnosť obdržala dve platby od PPA vo výške 17 550,-€ v rámci úspešného projektu **Nákup lesníckej techniky** z výzvy 40/PRV/2019 na predkladanie žiadostí o nenávratný finančný príspevok z Programu rozvoja vidieka Slovenskej republiky 2014 – 2020 pre Opatrenie 8 – Investície do rozvoja lesných oblastí a zlepšenia životaschopnosti lesov Podopatrenie 8.6 – Podpora investícií do lesníckych technológií a spracovania, do mobilizácie lesníckych výrobkov a ich uvádzania na trh. Vzhľadom k odpisovaniu nadobudnutých strojov sa do účtovníctva spoločnosti za rok 2022 premietla poskytnutá dotácia vo výške 4 388 €.

Mestské lesy tiež získali sponzorský dar v výške 500,-€, ktorý bol použitý na reprezentáciu firmy a mesta Podolíneec v pripravovanej knihe.

Príjmy z externých zdrojov predstavujú za obdobie od založenia spoločnosti 3,78% všetkých tržieb.

Tabuľka č. 1 uvádza prehľad získaných peňazí z externých zdrojov od roku 2016

peniaze získané z externých zdrojov								
	2016	2017	2018	2019	2020	2021	2022	SPOLU
Európsky sociálny fond		12 173 €						12 173 €
oprava mosta, združené financovanie			3 474 €					3 474 €
trafo KYČORA, združené financovanie			4 500 €					4 500 €
chodník Sovia poľana, dotácie, dary					9 950 €		500 €	10 450 €
PPA, vyhl. 226/2017, mimoprodukčné funkcie lesov						59 270 €		59 270 €
PPA, mulčovač a TOYOTA							17 550 €	17 550 €
SPOLU		12 173 €	7 974 €	0 €	9 950 €	59 270 €	18 050 €	107 417 €





## PESTOVNÁ ČINNOSŤ A OCHRANA LESA

Náklady na pestovnú činnosť a ochranu lesa predstavovali v roku 2022 celkom 76 606 €.

Náklady na prípravu plôch pred zalesňovaním a uhadzovanie haluziny po ťažbe boli 14 038 €.

Pri jarnom zalesňovaní bolo zalesnených 7,83 ha, spolu 45 150 kusov sadeníc za 6 922 €.

Sprístupňovanie prebierkových porastov do 50 rokov pre výchovné zásahy prerezávaním a uhadzovaním starej, odumretej drevnej hmoty na hromady, výrub krov a prerezávanie mladších, prehustených skupín stromov v týchto porastoch bolo združené do jedného výkonu, tzv. porastovej hygieny. Tá na realizovanej ploche 81,84 hektárov stála spolu 28 706 €. Na ochranu existujúcich kultúr a nárastov výrubom krov na ploche viac ako 16 hektárov vynaložila spoločnosť 5 383 €. Náklady na prerezávky na ploche 45,54 hektárov predstavovali 11 377 €.

Ochranu proti poškodeniu kultúr a nárastov zverou vykonávali mestské lesy v roku 2022 mechanicky ovčou vlnou, chemicky náterom repelentom a oplocovaním. Chemickú a mechanickú ochranu v hodnote 5 750 € realizovala spoločnosť na ploche 62,17 ha. Náklady na 559 metrov oplotenia na ploche 0,39 ha predstavovali 3 798 €.



Tabuľka č. 2. Prehľad plnenia úloh vo výchove porastov

Prehľad plnenia úloh vo výchove porastov ku koncu roka 2022												
Lesný celok	Výmera porastov v LC ha	Platnosť PSL	plocha po úprave	prebierky do 50 rokov						prečistky		
				plocha ha		% plnenia plochy	objem m3		% plnenia objemu	plocha ha		% plnenia plochy
				plán	plnenie		plán	plnenie		plán	plnenie	
Mestské lesy Podolíneec	1562,02	2015-2024	skutočná	513,11	414,92	80,9	16067	14967	93,2	305,2	221,8	72,7
			násobná	592,34		70,0				337,1		65,8
Ostatné lesy na LHC Stará Ľubovňa (Mníšek nad Popradom)	678,29	2016-2029	skutočná	38,36	14,46	37,7	1325	465	35,1	24,7	18,6	75,6
			násobná	38,36		37,7				26,7		69,9
Javorina	87,36	2019-2028	skutočná	19,22	0	0,0	811	159	19,6	29,2	3,9	13,3
			násobná	19,22		0,0				29,2		13,3
Projekt	19,85	2017-2024	skutočná	0,74	0	0,0	26	32	123,1	0,2	0,0	0,0
			násobná	0,74		0,0				0,2		0,0
Spolu			skutočná	571,43	429,38	75,1	18229	15,623	0,1	359,3	244,3	68,0
			násobná	650,66		66,0				393,2		62,1

## ŤAŽBA DREVA

Vstupom nového PSL pre LC Javorina do platnosti v roku 2019 sa priemerná ročná ťažbová možnosť zvýšila z 11 205 na 11 580 m<sup>3</sup>. Spoločnosť však naďalej pokračuje v napĺňaní svojich cieľov, hlavne v snahe o vyrovnanie ťažbových možností do budúcnosti, kedy vzhľadom k vekovej štruktúre mestských lesov dôjde po roku 2024 k významnému poklesu objemu ťažieb. Naďalej je viditeľný klesajúci trend náhodných ťažieb ako výsledok pozornosti venovanej zdravotnému stavu lesov. Rovnako je viditeľná snaha o menej intenzívnu ťažbu v rubných porastoch. Od roku 2016 spoločnosť znížením ťažieb v porovnaní s predpisom ušetrila spolu 16 897 m<sup>3</sup>. Ročne tak vyťaží v priemere 77% predpísaného objemu.

Tabuľka č.3 uvádza prehľad vyťaženého dreva podľa druhu ťažby od založenia spoločnosti.

Druh ťažby	Obnovná		Výchovná		Náhodná		SPOLU
	m <sup>3</sup>	podiel %	m <sup>3</sup>	podiel %	m <sup>3</sup>	podiel %	
<b>ROK</b>							m <sup>3</sup>
<b>2016</b>	3650,79	67,3	887,39	16,4	884,25	16,3	5422,43
<b>2017</b>	3655,17	40,0	662,30	7,2	4819,52	52,7	9136,99
<b>2018</b>	4046,86	47,3	357,63	4,2	4157,58	48,6	8562,07
<b>2019</b>	4017,47	47,5	552,10	6,5	3894,81	46,0	8464,38
<b>2020</b>	3482,32	38,7	2463,96	27,4	3059,62	34,0	9005,90
<b>2021</b>	2285,41	27,7	4196,77	50,9	1763,58	21,4	8245,76
<b>2022</b>	1998,94	23,2	4543,69	52,8	2055,28	23,9	8597,91
od 2016	<b>23136,96</b>	40,3%	<b>13663,84</b>	23,8%	<b>20634,64</b>	35,9%	<b>57435,44</b>

Za pozornosť stojí významný nárast objemu aj podielu výchovných ťažieb za posledné dva roky, ktorý vypovedá o mimoriadnom úsilí venovanom výchove lesných porastov. Splnenie predpísaných úloh vo výchove je podmienkou pre schválenie dotácie na podporu mimoprodukčných funkcií lesa v zmysle vyhl. 227/2016.

Pre predstavu o množstve práce potrebnom na vyťaženie rovnakého objemu dreva uvádzame nasledovný príklad:

**na 4 000 m<sup>3</sup>** vyťaženého dreva v obnovnej ťažbe v storočnom poraste, kde jeden strom má objem 2 m<sup>3</sup> (hrubé stromy) stačí vyrúbať **2 000** stromov (4 000 : 2 = 2 000).

naproti tomu

**na 4 000 m<sup>3</sup>**, teda rovnaké množstvo vyťaženého dreva vo výchovnej ťažbe v tridsaťročnom poraste, kde jeden strom má objem 0,1 m<sup>3</sup> (tenké stromy) je potrebné vyrúbať **40 000** stromov (4 000 : 0,1 = 40 000), čo je až dvadsaťnásobne viac ako v obnovnej ťažbe.



*Využitie konskej sily je šetrnejšie k porastom a umožňuje vykonávať zásahy aj na miestach neprístupných pre traktor. V roku 2022 v mestských lesoch pracovali štyri ťažbové skupiny s koňmi.*

## **PREDAJ DREVA**

Rok 2022 bol pre producentov dreva mimoriadne priaznivý, čo sa prejavilo aj na činnosti a výsledkoch spoločnosti. Pri zhruba rovnakej výške a štruktúre ťažieb ako v roku 2021 spoločnosť zvýšila tržby z predaja dreva o **84 387,22€, t.j. o 26%**.

Rozhodujúcimi faktormi určujúcimi finančné výsledky predaja dreva boli cena, množstvo a kvalita vyťaženého dreva a tiež náklady na ťažbu. Pri tenkých, prebierkových porastoch do 50 rokov, ktoré v roku 2022 tvorili cca 70% objemu vyťaženého dreva, je cieľom výchovnej ťažby odstrániť poškodené, odumreté a neperspektívne jedince a tie najkvalitnejšie uvoľniť a ponechať v lese pre ďalší rast. Preto je typickým znakom týchto ťažieb veľké množstvo tenkých stromov a vysoký podiel nekvalitného dreva.

*Orientačný rozdiel v speňažovaní dreva z obnovných a výchovných ťažieb uvádza tabuľka č.4.*

druh ťažby	prevládajúca kvalita dreva	predajná cena €/m <sup>3</sup>	nákl. na ťažbu €/m <sup>3</sup>	výnos €/m <sup>3</sup>
obnovná (hrubé stromy)	piliarska guľatina	110 EUR	20 EUR	90 EUR
výchovná (tenké stromy)	vláknina, palivo	47 EUR	35 EUR	12 EUR

Na kvalitu drevnej hmoty v porastoch do 50 rokov má v našich podmienkach významný vplyv premnožená zver. Tá vo veľkej miere poškodzuje stromy v porastoch do 50 rokov, čím významným spôsobom znižuje kvalitu ťaženého dreva a jeho predajnú cenu. V niektorých porastoch je poškodených až 90 - 100% jedincov jedle a smreka. Poškodenie pod 50% je ojedinelé.



*Vo všeobecnosti platí, že na spodných tridsiatich percentách dĺžky kmeňa je sústredených 60% jeho objemu a 90% jeho hodnoty. Zver lúpaním a obhryzom poškodzuje najcennejšie časti kmeňov.*



*Výsledkom zdravotného výberu v prebierkových porastoch je poškodené drevo nízkej kvality.*



Nárast tržieb z predaja dreva v roku 2022 bol spôsobený najmä nárastom ceny menej kvalitného vlákniového a palivového dreva a tiež kvalitného tenkého dreva z prebierok (agregátna guľatina), používaného na výrobu lepených hranolov a kompozitných materiálov, ktoré predstavovalo tridsaťpercentný podiel predaja. Ceny piliarskej guľatiny sa oproti roku 2021 výrazne nemenili.

Spoločnosť predávala vyťažené drevo zo svojich skladov ako sortimenty surového dreva za ceny uvedené v cenníku (47,9% objemu predaného dreva). Tiež predávala drevo ako surové kmene (SKM) v dohodnutých cenách a podmienkach odbytu (1,3% objemu predaného dreva). Spoločnosť predávala drevnú hmotu aj formou predaja na pni (35,1% objemu

predaného dreva). Záujemcom predávala spoločnosť palivové drevo aj formou samovýroby (15,6% objemu predaného dreva).

Fenoménom roku 2022 bol enormný záujem o samovýrobu lieskového dreva a zber zvyškov po ťažbe. Len lieskového dreva predali mestské lesy viac ako 310 m<sup>3</sup>. Kvalita zvyškov po ťažbe, resp. starého odumretého dreva predávaného v samovýrobe bola v mnohých prípadoch neklasifikovateľná.



Štruktúru predaja a tržieb podľa spôsobu predaja uvádza tabuľka č. 5

Lesy mesta Podolíneec s.r.o. - PREDAJ DREVA 2022										
MESIAC	SORT LIST+IHL m <sup>3</sup>	SKM LIST+IHL m <sup>3</sup>	PREDAJ NA PNI m <sup>3</sup>	SAMOVÝROBA m <sup>3</sup>	SPOLU PREDANÉ m <sup>3</sup>	tržby SORT IHL+LIST €	tržby SKM €	tržby PEŇ €	tržby SAMOVÝROBA €	SPOLU tržby €
SPOLU	4120,41	115,85	3022,32	1342,60	8601,18	273411,15	8180,05	104909,01	13090,74	399590,95
podiel z predaja m <sup>3</sup> :	47,9%	1,3%	35,1%	15,6%	podiel z tržieb:	68,4%	2,0%	26,3%	3,3%	

O štruktúre predaných sortimentov v roku 2022 informuje tabuľka č. 6

Sortiment	PREDAJ DREVA - ihličnaté (m <sup>3</sup> )																
	SKM	Drevo na pni	III. A/B (SM, JD)	III. C (SM, JD)	III. A (BO, SC)	III. B (BO, SC)	III. C (BO, SC)	agregát	vláknina výber	vláknina obyčajná	palivo dĺžky	palivo metrovica	palivo výmet	žrde	palivová haluzina (samov.)	palivové hrúbie (samov.)	SPOLU
SPOLU m <sup>3</sup>	94,11	2742,56	556,50	438,25	0,00	0,00	0,00	765,16	57,64	46,67	1573,06	0,00	86,38	0,00	25,12	986,34	7371,79
PODIEL %	1,3	37,2	7,5	5,9	0,0	0,0	0,0	10,4	0,8	0,6	21,3	0,0	1,2	0,0	0,3	13,4	100,0

Sortiment	LISTNATÉ (m <sup>3</sup> )																
	SKM	Drevo na pni	III. A (BK, JV)	III. C (BK, JV)	agregát	vláknina výber	vláknina obyčajná	palivo dĺžky	palivo metrovica	palivo výmet	klátky sypané	klátky vrecované	odpad zo štiepania	žrde	palivová haluzina (samov.)	palivové hrúbie (samov.)	SPOLU
SPOLU m <sup>3</sup>	21,74	279,73	0,00	0,00	0,00	0,00	0,00	588,65	0,00	8,11	0,00	0,00	0,00	0,00	36,52	295,70	1230,45
PODIEL %	1,8	22,7	0,0	0,0	0,0	0,0	0,0	47,8	0,0	0,7	0,0	0,0	0,0	0,0	3,0	24,0	100,0

## Ukazovatele speňaženia dreva a nákladov na ťažbu, tabuľka č. 7.

ROK	2016		2017		2018		2019		2020		2021		2022	
DRUH VÝROBKU	priemerná predajná cena €/m <sup>3</sup>	podiel z predaja m <sup>3</sup>	priemerná predajná cena €/m <sup>3</sup>	podiel z predaja m <sup>3</sup>	priemerná predajná cena €/m <sup>3</sup>	podiel z predaja m <sup>3</sup>	priemerná predajná cena €/m <sup>3</sup>	podiel z predaja m <sup>3</sup>	priemerná predajná cena €/m <sup>3</sup>	podiel z predaja m <sup>3</sup>	priemerná predajná cena €/m <sup>3</sup>	podiel z predaja m <sup>3</sup>	priemerná predajná cena €/m <sup>3</sup>	podiel z predaja m <sup>3</sup>
SORT (LIST+HHL)	48,93	73,3%	41,23	61,7%	48,53	65,3%	47,71	61,9%	40,76	42,6%	55,05	40,4%	66,36	47,9%
SKM (LIST+HHL)	33,68	3,0%	36,75	7,1%	41,33	10,5%	45,57	10,5%	38,13	22,6%	41,20	4,2%	70,61	1,3%
PREDAJ NA PNI	40,70	19,4%	40,09	24,3%	38,89	15,0%	34,38	19,9%	22,16	21,8%	25,15	49,3%	34,71	35,1%
SAMOVÝROBA	11,90	4,3%	12,99	6,9%	13,83	9,2%	13,43	7,7%	9,01	13,0%	7,63	6,1%	9,75	15,6%
<b>PRIEMERNÉ VÝNOSY</b> <small>podľa druhu výrobku (priem. jednotková cena mínus priem. náklady na ťažbu)</small>	<b>priemerný výnos €/m<sup>3</sup></b>	<b>podiel z tržieb</b>	<b>priemerný výnos €/m<sup>3</sup></b>	<b>podiel z tržieb</b>	<b>priemerný výnos €/m<sup>3</sup></b>	<b>podiel z tržieb</b>	<b>priemerný výnos €/m<sup>3</sup></b>	<b>podiel z tržieb</b>	<b>priemerný výnos €/m<sup>3</sup></b>	<b>podiel z tržieb</b>	<b>priemerný výnos €/m<sup>3</sup></b>	<b>podiel z tržieb</b>	<b>priemerný výnos €/m<sup>3</sup></b>	<b>podiel z tržieb</b>
SORT (LIST+HHL)	35,02	79,2%	24,72	65,7%	32,35	73,4%	31,15	70,0%	24,10	54,3%	37,86	60,4%	39,87	68,4%
SKM (LIST+HHL)	19,77	2,2%	20,23	6,7%	25,15	10,1%	29,01	11,4%	20,66	27,4%	24,00	4,7%	44,12	2,0%
PREDAJ NA PNI	40,70	17,4%	40,09	25,2%	38,89	13,5%	34,38	16,2%	22,28	14,6%	25,15	33,6%	34,71	26,3%
SAMOVÝROBA	11,90	1,1%	12,99	2,3%	13,83	2,9%	13,43	2,4%	9,25	3,7%	7,63	1,3%	9,75	3,3%
<b>priemerné náklady na ťažbu €/m<sup>3</sup></b>	<b>13,91</b>		<b>16,51</b>		<b>16,18</b>		<b>16,57</b>		<b>17,49</b>		<b>17,19</b>		<b>26,48</b>	
<b>priemerný výnos z predaja 1 m<sup>3</sup> dreva*</b>	<b>32,67</b>		<b>28,17</b>		<b>30,67</b>		<b>29,47</b>		<b>21,94</b>		<b>30,36</b>		<b>33,24</b>	
<b>priemerná tržba za 1 m<sup>3</sup>**</b>	<b>45,28</b>		<b>38,68</b>		<b>43,14</b>		<b>42,20</b>		<b>31,98</b>		<b>36,83</b>		<b>46,46</b>	
<b>podiel obnovnej ťažby %</b>	<b>67,30</b>		<b>40,00</b>		<b>47,26</b>		<b>47,46</b>		<b>38,70</b>		<b>27,70</b>		<b>23,20</b>	

\*tržby z predaja dreva mínus náklady na ťažbu/množstvo predaného dreva

\*\*tržby z predaja dreva/množstvo predaného dreva

## ÚDRŽBA CIEST

V rámci starostlivosti o lesnú cestnú sieť investovala spoločnosť do údržby a zveľaďovania majetku mesta 28 609 €.

Najviac, 11 563 € stáli opravy existujúcich liniek a zväžnic s cieľom sprístupniť porasty pre ťažbovú činnosť alebo opraviť približovaním, resp. eróziou poškodené cesty. Opravami prešlo 6,645 kilometra zväžnic.

5 685 € stálo vybudovanie 1,5 kilometra nových približovacích ciest.

Za 3102,-€ sme opravili 10 priepustov a 12 nových vybuďovali. V snahe o úsporu sme v značnej miere používali opätovne použiteľný miestny materiál a rúry z nefunkčných priepustov. Len pri oprave 18 metrov dlhého priepustu v Kline došlo použitím „recyklovaných“ rúr k úspore viac ako 3 000 €.

Pri údržbe 3,23km odvodňovacích priekop spolu za 3 436 € boli odkryté aj roky nefunkčné, zanesené priepusty, ktoré boli sfunkčnené aj v spolupráci s DHZ Podolíne.

Za budovanie odrážok, ktoré zabraňujú erózii na lesných cestách, prispievajú k zadržiavaniu vody v lese a znižujú povodňové riziko zaplatila spoločnosť dodávateľom 785,-€. Tí v roku 2022 spolu s vlastnými zamestnancami spoločnosti vybuďovali na lesných cestách 46 nových odrážok, čo je doposiaľ najviac od založenia spoločnosti.

1 865 € stálo prerezávanie lesných ciest, tzn. výrez náletových drevín, orez konárov presahujúcich do ciest, resp. prerezávanie popadaných stromov. Spolu bolo takto spriechodnených a upravených 4,3 km lesných ciest.

Ostatné náklady, 2 173 €, zahŕňajú prepravu strojov a materiálov, čistenie a opravy odrážok, zimnú údržbu ciest, pomocné práce atď.



*Poškodené teleso cesty po úprave strojom*



*Nová zväžnica budovaná pásovým bagrom*



*Spolu 18 metrov rúr nefunkčného priepustu mestské lesy vybrali na opätovné použitie. Úspora na nákupe nových rúr predstavovala zhruba 3 000 €.*





*Osádzanie rúr v náročnom teréne, nedostupnom pre bežné mechanizmy.*



*Počas čistenia a obnovy priekop boli objavené a v spolupráci s dobrovoľnými hasičmi sfunkčnené viaceré priepusty.*



*Funkčné odrážky účinne odvádzajú vodu z lesnej cesty späť na lesnú pôdu. Nedochádza k vymývaniu a poškodzovaniu ciest, voda vsakuje do pôdy v lese. Znižuje sa riziko vzniku povodňovej vlny a zvyšuje kumulovanie vody lesoch.*

## EKONOMICKÉ UKAZOVATELE

Mestské lesy venujú nakladaniu s majetkom mesta, jeho zveľadovaniu a zhodnocovaniu náležitú pozornosť. Tržby spoločnosti od roku 2017 rastú a tento trend pokračoval aj v roku 2022.

Celkové výnosy spoločnosti v roku 2022 predstavovali sumu 444 067,10 €. Najvýznamnejšou položkou, až 90,20 % výnosov boli tržby z predaja drevnej hmoty, a to v celkovej výške 400 499,89 €, čo je nárast oproti roku 2021 o 84 387,22 €, t.j. o 26%.

Ostatných 9,80 % tvorili príjmy z inej podnikateľskej činnosti, rezervy na pestovnú činnosť, dotácií, resp. iných zdrojov, napríklad:

služby poskytované traktorom	13 501,30 €
rezerva na pestovnú činnosť, vytvorená v roku 2021	17 015,40 €
tržby z prenájmu chaty Kyčora	2 299,52 €
zaúčtovaná časť dotácie poskytnutej PPA na nákup auta a mulčovača	4 388,00 €
zmluvné pokuty za nedodržanie zmluvných podmienok	1 000,00 €

Z nákladovej časti najvýznamnejšími položkami boli náklady na služby, a to na ťažbu dreva, pestovateľské práce v lese a údržbu ciest. Z toho práce v pestovateľskej činnosti vykonané dodávateľsky 75 606,10 €, náklady na ťažbu, približovanie a manipuláciu dreva 100 940,30 €, budovanie a údržba ciest a skladov 28 609,20 €.

*Tabuľka č.8 informuje o tržbách a vybraných skupinách nákladových položiek*

Podiel vybraných nákladových položiek z tržieb							
ROK	TRŽBY	MZDY		SLUŽBY		MESTO	
		€	podiel z tržieb	€	podiel z tržieb	€	podiel z tržieb
2016	252 624,0 €	71 969,0 €	28%	0,0 €	0%	27 461,0 €	11%
2017	396 927,6 €	127 158,0 €	32%	122 967,5 €	31%	60 792,0 €	15%
2018	344 793,3 €	113 206,0 €	33%	146 154,6 €	42%	51 113,9 €	15%
2019	382 070,3 €	91 271,0 €	24%	154 145,1 €	40%	31 855,2 €	8%
2020	389 190,1 €	90 559,0 €	23%	134 066,8 €	34%	32 264,3 €	8%
2021	407 895,2 €	97 925,9 €	24%	114 088,6 €	28%	30 501,2 €	7%
2022	444 067,1 €	110 227,6 €	25%	206 235,6 €	46%	29 867,3 €	7%

*Tabuľka č. 9 uvádza prehľad výdavkov spoločnosti v prospech mesta Podolíne*

Výdavky mestských lesov v prospech mesta Podolíne								
	2016	2017	2018	2019	2020	2021	2022	SPOLU
nájom za pozemky	4 900 €	8 798 €	3 498 €	9 498 €	9 498 €	9 498 €	9 498 €	55 186 €
daň z nehnuteľností	0 €	14 434 €	12 497 €	12 497 €	13 906 €	13 906 €	13 906 €	81 145 €
nájom za priestory	1 785 €	2 561 €	1 861 €	1 861 €	1 861 €	1 861 €	1 861 €	13 649 €
odkúpenie majetku oddelenia lesov	5 000 €	5 000 €	5 540 €					15 540 €
dosplácanie úveru mesta na traktor	10 276 €	30 000 €						40 276 €
odkúpenie príslušenstvo traktora	5 500 €							5 500 €
oprava trafostanice na chate Kyčora			6 021 €					6 021 €
oprava mosta pri chatkách			21 698 €					21 698 €
dividenda, iné				8 000 €	7 000 €	5 237 €	4 255 €	24 492 €
<b>SPOLU</b>	<b>27 461 €</b>	<b>60 792 €</b>	<b>51 114 €</b>	<b>31 855 €</b>	<b>32 264 €</b>	<b>30 501 €</b>	<b>29 519 €</b>	<b>263 507 €</b>

Ďalšiu skupinu nákladov tvorili materiálové náklady (sadenice, rúry, náhradné diely..) spolu 12 493,44 €, náklady na spotrebované energie 4 291,18 € ( nárast oproti roku 2021 o 1 149,61 €), náklady na opravy a údržby vozového parku a ostatné 2 194,54 €. Daň z motorových vozidiel 389 €, zákonné povinné zmluvné poistenie, poistenie majetku, lesnej stráže a pod. spolu 2 403,22 €. Odpisy dlhodobého hmotného majetku vrátane drobného dlhodobého majetku 11 328,09 €.

Stav dlhodobého hmotného majetku v zostatkovej cene ku koncu roka 2022: 30 865,51 €.

Zo zisku pred zdanením vo výške 3 194,42 € so súhlasom valného zhromaždenia a mestského zastupiteľstva spoločnosť presúva 1 900 € do rezervného fondu na pestovnú činnosť.

Po zúčtovaní všetkých nákladov a výnosov, pripočítateľných a odpočítateľných položiek je hospodárskym výsledkom za rok 2022 **zisk pred zdanením vo výške 1 294,42 €**. Splatná daň z príjmov bola 1 280,07 €.

## IDENTIFIKÁCIA BUDÚCICH RIZÍK

Hospodárenie v lese a správa lesného majetku je špecifické odvetvie hospodárstva, vyžadujúce si primeranú odbornú úroveň, dôkladnú znalosť stavu lesných ekosystémov a vysokú mieru zodpovednosti. Podolínske lesy sú cenným majetkom s mimoriadnym potenciálom, zároveň však treba brať do úvahy produkčné limity vyplývajúce z prírodných daností a vekovej štruktúry porastov a tiež riziká a faktory, ktoré majú vplyv na súčasné a budúce hospodárenie. Spoločnosť konštatuje, že riziká, z ktorých niektorým už teraz čelí, možno rozdeliť do niekoľkých hlavných skupín.

### 1. Stav lesnej cestnej siete.

Stav technickej infraštruktúry lesného majetku zodpovedá dlhodobému podfinancovaniu jej údržby a odkladaným investíciám do opráv odvodňovacích telies, priekop, priepustov, odrážok. Súčasný stav odvodňovacích telies je taký, že väčšina z nich je na konci svojej životnosti, plní svoju funkciu len obmedzene, alebo vôbec. Oprava

### 2. Stav lesných porastov

- V prebierkových porastoch s vysokým zastúpením smreka je predpoklad ďalšieho šírenia podkôrneho hmyzu, a postupného odumierania smreka. S nákladmi na predčasnú obnovu týchto porastov treba počítať ešte pred ukončením produkčnej doby.

- V založených kultúrach so zanedbanou ochranou boli sadenice lesných drevín potlačené lieskou, prípadne burinou alebo zverou. V týchto porastoch je potrebné nákladne vyrúbať liesku a porasty opätovne zalesniť (por. 76a, 11a...LO Javor).
- Znemožnenie prirodzenej obnovy spásaním semenáčikov lesných drevín zverou spôsobuje na mestskom majetku škody tým, že zvyšuje náklady na zalesňovanie. Zároveň obmedzuje produkčný potenciál lesnej pôdy.
- Zver lúpaním a obhryzom kôry znižuje kvalitu a predajnú cenu dreva a ohrozuje stabilitu porastov.

Porasty s nezabezpečenou obnovou:



*po úmyselnej ťažbe (LO Javor)*



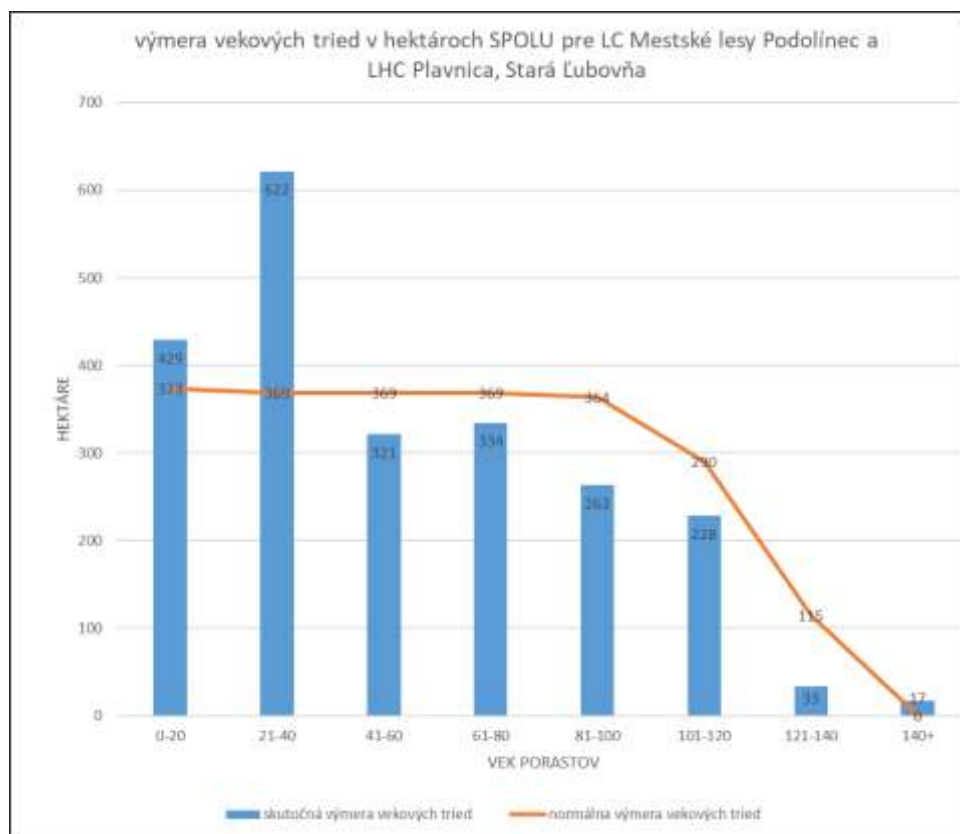
*po nespracovanej kalamite (LO Javor)*



*v rozpadajúcom sa predrubnom poraste. Vek porastu 65 rokov, LO Javor – v tomto poraste by sme mali o 40 rokov ťažiť kvalitnú piliarsku guľatinu.*

3. **Rastúce náklady na zamestnávanie a služby** - zvyšovanie minimálnej mzdy, inflácia, rast cien tovarov, služieb a energií limituje zamestnávanie vlastných zamestnancov a má vplyv aj na ceny objednaných služieb.

4. **Veková štruktúra porastov a zníženie ťažieb v najbližších dvoch desaťročiach.**



rozdelenie vekových tried porastov SPOLU Podolíneč a Mníšek (ha)								
výmera (ha)/vek	0-20	21-40	41-60	61-80	81-100	101-120	121-140	140+
SKUTOČNÁ	429	622	321	334	263	228	33	17
NORMÁLNA	373	369	369	369	364	290	115	0
<b>ROZDIEL(ha)</b>	<b>56</b>	<b>253</b>	<b>-47</b>	<b>-34</b>	<b>-101</b>	<b>-62</b>	<b>-82</b>	<b>17</b>

Zdroj: Programy starostlivosti o lesy platné pre Lesy mesta Podolíneč

Programy starostlivosti o lesy platné pre naše lesy vzhľadom k ich vekovej štruktúre pre nasledujúce decénium (po roku 2024) plánujú zníženie ťažby o 33% a v ďalšom decéniu až o 45%. Možno teda predpokladať, že v budúcnosti poklesnú aj príjmy spoločnosti z predaja drevnej hmoty.

## ŠKODY ZVEROU

Škody, ktoré na mestskom majetku spôsobuje lesná zver, sú samostatnou kapitolou, ktorá z majetku mesta ukrája desaťtisíce eur ročne a negatívne sa podpisuje na zdravotnom stave podolínskych lesov.

Manažment poľovnej zveri upravuje zákon 274/2009 o poľovníctve, ktorý v § 26, ods.1, písm. a) hovorí, že *užívateľ poľovného revíru je povinný hospodáriť v poľovnom revíri tak, aby dosiahol a udržiaval v poľovnom revíri normovaný kmeňový stav zveri, predpísanú vekovú a pohlavnú štruktúru populácií jednotlivých druhov zveri a jej dobrý zdravotný stav.*

Normovaný kmeňový stav zveri pre príslušný revír určuje v zmysle §2, písm. g) tohto zákona okresný úrad. Je to taký počet zveri, ktorý dokáže revír prirodzene užiť v čase núdze. O množstve zveri v revíri a výške odstreľu každoročne informuje Plán chovu a lovu, pričom *poľovnícke plány sa podľa § 30, ods. 2 zákona musia zostavovať tak, aby rešpektovali potrebu ochrany prírody a krajiny, potrebu ochrany poľnohospodárskej výroby a lesnej výroby pred škodami spôsobenými zverou.*

Pre približnú predstavu o množstve zveri žijúcej v podolínskych lesoch je možné použiť nasledovné údaje a výpočet. Vychádzame z konštatovania, že ročný odstreľ jelenej zveri v PZ JAVOR má dlhodobý rastúci trend a v minulom roku predstavoval 63 kusov z plánovaných 77. To znamená, že ročne sa neuloví ani počet kusov rovnajúci sa ročnému prírastku. Platí, že ročný odstreľ jelenej zveri predstavuje 30% kmeňového stavu (§25, ods. 4 vyhl. 344/2009). Ak je ročný odstreľ v revíri PZ JAVOR 63 kusov jelenej zveri (*zdroj: plán chovu a lovu PZ Javor*), znamená to, že skutočný kmeňový stav zveri je cca **210** kusov. Normovaný kmeňový stav stanovený okresným úradom pre príslušný revír v mestských lesoch je podľa §2, písm. g) zákona určený na **43** kusov. Z toho vyplýva, že jelenia zver je v mestských lesoch premnožená minimálne **5-násobne**.

Škody, ktoré premnožená zver spôsobuje, môžeme rozdeliť do niekoľkých skupín:

- **Škody na prirodzenej obnove** vznikajú v porastoch, v ktorých je potrebné nahrádzať dospelé porasty novým lesom, napríklad po obnovnej ťažbe, alebo po spracovaní kalamity. Les sa môže nahrádzať prirodzene, t.j., „samovýsevom“, alebo zalesňovaním. Zver škodí tým, že spása semenáčky lesných drevín, ktoré vyklíčia zo semien materských stromov a tak tam, kde by mohol les vyrásť zadarmo sám, je potrebné nakupovať a sadiť sadenice. Škodu priamo v lese nevidieť kvôli tomu, že zver spásie celé semenáčky, kým sú ešte malé. V lese je viditeľný len následok, a to porasty liesky, trávy, či malinčia namiesto hospodárskych drevín. Lesná pôda tak neprináša úžitok kontinuálne na celej ploche.



*Semenáčky jedle a smreka sa v lesoch objavujú pravidelne po každom semennom roku. Väčšina z nich sa však kvôli zveri nedožije ani troch rokov.*



*V obnovovaných či rozpadajúcich sa porastoch zver spása zmladenie hospodárskych drevín, namiesto nich vyrastá lieska.*

- **Škody na kultúrach, nárastoch a mladinách** vznikajú v mladých lesných porastoch vo veku do 20 rokov. Zver tu spôsobuje:
  - Poškodenie kmeňkov, spomalenie výškového prírastku, v extrémnom prípade zver spôsobí zánik kultúry. V našom prípade napr. v porastoch 1066, 65, 76....





*Kmienky stromov poškodené obhryzom.*

- Zmeny drevinového zloženia. Tým, že zver preferuje určité druhy drevín(JD) dochádza k zníženiu zastúpenia ihličnatých drevín v porastoch prvej vekovej triedy. Do budúcnosti to znamená nižší objem predaja cennejšieho ihličnatého dreva, nižší výnos, ale aj potenciálne zníženie biodiverzity. Modely hospodárenia pre naše lesy predpisujú zastúpenie jedle v porastoch 20-60%. V súčasnosti je aj vďaka zveri zastúpenie jedle v prvom vekovom stupni len 17,3%.
- Spomalenie, alebo úplné prerušenie produkcie drevnej hmoty. Na niektorých exponovaných plochách po zániku materského porastu, alebo kultúry aj viac ako 15 rokov nerastie les, ale lieskové porasty, ktoré neprodukurujú žiadny ekonomický úžitok. Náklady na ich opätovné zalesnenie predstavujú niekoľko tisíc eur na hektár.





*Lieštiny namiesto hospodárskeho lesa ako dôsledok spásania sadeníc a semenáčikov lesných drevín zverou (porasty 1066, 65a, 76b..).*

*Pre orientačnú predstavu o výške ekonomických strát z takýchto porastov možno použiť hektárovú zásobu 442 m<sup>3</sup> dreva, uvádzanú pre porasty nad 80 rokov a modelovú tržbu za m<sup>3</sup> dreva v rubnom poraste cca 50€. Za storočnú produkčnú dobu tak hektár porastu modelovo vyprodukuje 22 100€. Za každý rok, kedy nie je využitý produkčný potenciál lesnej pôdy, tak vzniká na jednom hektári strata 221€.*



*Pre porovnanie porasty v ktorých zver škody na prirodzenej obnove nespôsobilá. Náklady na obnovu lesa sa rovnajú nule. Kontinuita produkcie sa neprerušila a nový les rastie súčasne so starým. Les produkuje drevnú hmotu nepretržite.*

- **Škody spôsobované na žrdkovinách a žrd'ovinách:**



*Obhrýzaním a lúpaním kôry vznikajú na kmeňoch rany, cez ktoré sa kmene infikujú hubovými ochoreniami, čo spôsobuje hniloby a znižuje kvalitu dreva a statickú stabilitu porastov.*



*Zverou a následne hnilobou oslabené stromy sú menej odolné proti vetru, ťažkému snehu, ale aj podkôrnemu hmyzu. Ďalšie pestovanie takto poškodených stromov a porastov je nerentabilné.*

Z vyššie uvedeného jednoznačne vyplýva, že zver má mimoriadne úzky vzťah k ekonomike lesného hospodárstva a menej dôsledný manažment zveri môže spôsobiť významné hospodárske škody.

V súčasnosti Lesy mesta Podolíneec nemôžu vykonávať aktívne preventívne opatrenia na zabránenie škodám zverou reguláciou jej početnosti. Je to dôsledok umelého oddelenia poľovníckeho manažmentu (prenájom poľovných pozemkov poľovníckym združeniam) od starostlivosti o lesy (prenájom lesných pozemkov mestským lesom) napriek tomu, že tieto dve odvetvia sú veľmi úzko prepojené a v skutočnosti sú jedným celkom – starostlivosťou o les.

Súčasný model oddeleného manažmentu, kedy vlastník prenajíma ten istý pozemok dvom subjektom s rozdielnymi záujmami, sa (aj v celoslovenskom meradle) ukazuje ako nesprávny. Má za následok významné poškodzovanie majetku mesta a umožňuje na mestských lesných pozemkoch preferovať záujmy iných subjektov pred záujmami mesta. Záujmom poľovníckeho združenia je mať revír bohato zazverený, pretože z toho plynú príjmy z predaja diviny, dostatok trofejí, väčšia pravdepodobnosť úlovku, či množstvo zhodov parožia. Naproti tomu záujmom obhospodarovateľa lesa je udržať stav zveri v normovanom počte bez ohľadu na trofeje či príjem z predaja diviny, pretože tento príjem nemôže vykompenzovať spôsobené škody a v porovnaní s príjmom z predaja kvalitného, nepoškodeného dreva je úplne zanedbateľný.

V nižšie uvedených oblastiach poľovníckeho manažmentu existujú rezervy s negatívnym dopadom na mestský majetok a zároveň priestor pre zlepšenie súčasného stavu a spoluprácu:

- premnoženie jelenej zveri a nedostatočná regulácia jej počtu
- nevyužívanie predĺženej doby lovu a možnosti navýšenia lovu
- sústreďovanie veľkého množstva zveri na krmoviskách

Najefektívnejším spôsobom je model, kedy obhospodarovateľ lesa zároveň zodpovedá za poľovnícky manažment a dokáže ho flexibilne prispôbovať potrebám ochrany lesa. Známe sú prípady z Nemecka, Rakúska, Českej republiky, ale aj Slovenska, publikované v odborných lesníckych periodikách, kde vlastníci lesov dôsledným poľovníckym manažmentom dlhodobo úplne eliminujú škody na lesných porastoch a vďaka tomu investujú do pestovnej činnosti podstatne menej, resp. vôbec. Navyše, v takomto modeli je príjem z predaja diviny majetkom obhospodarovateľa pozemku a je možné investovať ho do starostlivosti o lesy, budovania turistickej infraštruktúry, či použiť na iné účely, napríklad krytie výpadku príjmov z klesajúceho objemu ťažby.

V našich podmienkach by efektívnym riešením bola aktívna spolupráca spoločnosti Lesy mesta Podolíneec s užívateľmi poľovných revírov na plánovaní a regulácii stavov zveri,

ukotvená v nájomných zmluvách, uzatvorených medzi mestom a užívateľmi revírov. Dôležitými aspektmi takejto spolupráce by mali byť:

- lov zveri na lesných pozemkoch s aktívnou účasťou pracovníkov mestských lesov
- využívanie možnosti navyšovania lovu až na možnosti schválené okresným úradom
- vylúčenie možnosti obmedzovať lov na lesných pozemkoch
- náhrady škôd spôsobených zverou v prípade nesprávneho užívania revírov v zmysle § 26, ods.1, písm. a) zákona o poľovníctve, t.j. nedodržaný normovaný kmeňový stav zveri

Celú túto komplikovanú problematiku však možno zhrnúť do jedného záveru. Je nevyhnutné zásadným spôsobom znížiť stav jelenej zveri v mestských lesoch.

### ZÁVER

Mestské lesy v roku 2022 využili rast cien dreva na intenzívnejšiu starostlivosť o mestský majetok.

Veríme, že zmeny vo filozofii nakladania s hospodárskym výsledkom spoločnosti, deklarované koncom roka novými orgánmi spoločnosti, umožnia okrem zveľaďovania mestského majetku aj budovanie dostatočnej rezervy, ktorá umožní flexibilne reagovať na výzvy vyžadujúce finančnú spoluúčasť a zvýšia ekonomickú stabilitu a bezpečnosť mestského podniku.

Tešíme sa na stretnutia v našich lesoch.

