

**Individuálna výročná správa**

**Mesta Podolíne**

**za rok 2013**

## **OBSAH**

1. Základná charakteristika obce
  - 1.1 Geografické údaje
  - 1.2 Demografické údaje
  - 1.3 Ekonomické údaje
  - 1.4 Symboly obce
  - 1.5 Logo obce
  - 1.6 História obce
  - 1.7 Pamiatky
  - 1.8 Významné osobnosti obce
  - 1.9 Výchova a vzdelávanie
  - 1.10 Zdravotníctvo
  - 1.11 Sociálne zabezpečenie
  - 1.12 Kultúra
  - 1.13 Hospodárstvo
  - 1.14 Organizačná štruktúra obce
2. Rozpočet obce na rok 2013 a jeho plnenie
  - 2.1 Plnenie príjmov za rok 2013
  - 2.2 Čerpanie výdavkov za rok 2013
  - 2.3 Plán rozpočtu na roky 2014 - 2016
3. Hospodárenie obce a rozdelenie výsledku hospodárenia za rok 2013
4. Bilancia aktív a pasív v eurách
  - 4.1 Aktíva
  - 4.2 Pasíva
5. Vývoj pohľadávok a záväzkov v eurách
  - 5.1 Pohľadávky
  - 5.2 Záväzky
6. Hospodársky výsledok
7. Ostatné dôležité informácie
  - 7.1 Predpokladaný budúci vývoj činnosti
  - 7.2 Udalosti osobitného významu po skončení účtovného obdobia

# 1. Základná charakteristika Mesta Podolínece

Mesto je samostatný územný samosprávny a správny celok Slovenskej republiky. Mesto je právnickou osobou, ktorá za podmienok ustanovených zákonom samostatne hospodári s vlastným majetkom a s vlastnými príjmami. Základnou úlohou mesta pri výkone samosprávy je starostlivosť o všestranný rozvoj jej územia a o potreby jej obyvateľov.

## 1.1 Geografické údaje

Geografická poloha mesta : [49°15'27.80"N 20°32'5.35"E](#)

Susedné mestá a obce : Nižné Ružbachy, Lomnička, Toporec

Celková rozloha mesta : 33,18 km<sup>2</sup>

Nadmorská výška : 572 m.n.m.

## 1.2 Demografické údaje

Hustota a počet obyvateľov : 964/km<sup>2</sup>, 3215

Národnostná štruktúra :

|            |        |
|------------|--------|
| Slovenská  | 94,71% |
| Maďarská   | 0,09%  |
| Rómska     | 4,00%  |
| Rusínska   | 0,16 % |
| Ukrajinská | 0,16%  |
| Česká      | 0,25%  |
| Nemecká    | 0,03%  |
| Poľská     | 0,10%  |

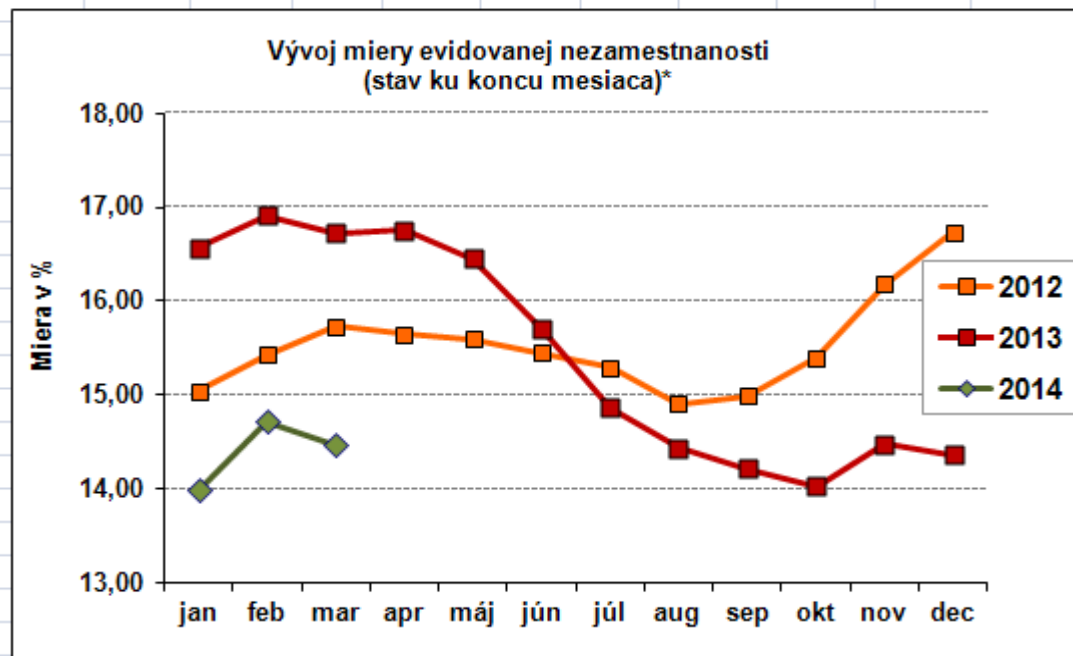
Štruktúra obyvateľstva podľa náboženského významu :

|                 |        |
|-----------------|--------|
| Rímskokatolícke | 90,89% |
| Evanjelické     | 2,24%  |
| Gréckokatolícke | 2,84%  |
| Pravoslávne     | 0,22%  |
| Čs.Husitské     | 0,03%  |
| Bez vyznania    | 2,14%  |
| Nezistené       | 1,54%  |

### 1.3 Ekonomické údaje

Nezamestnanosť v okrese : 12-15%

Vývoj nezamestnanosti:



### 1.4 Symboly mesta

Erb mesta Podolíneec :



Vlajka mesta :



Pečať mesta :



## 1.5 Logo mesta Podolínec



## 1.6 História mesta

Podtatranské mesto Podolínec (lat. Podolinum, nem. Pudlein, maď. Podolin, poľ. Podolincz) je z historického hľadiska jedno z najkrajších stredoeurópskych miest. Keď poodhrnieme plášť dejín a sfúkame z nich prach, ktorý so sebou prinášajú ubiehajúce roky, nájdeme mesto bohaté na históriu, kultúru, mesto opradené legendami, mesto, ktoré zažilo obrovský hospodársky rozmach a na druhej strane mesto skúšané živelnými pohromami, požiarimi, morom, povodňami, hladom, zemetrasením. Napriek všetkému toto mesto prežilo, zo všetkého sa zotavilo a do bohatých dejín Spiša sa zapísalo zlatými a nezmazateľnými písmenami. Rád piaristov mu pripisoval taký veľký význam, že ho nazval *Atény nad Popradom*.



Najstaršie doložené osídlenie oblasti, v ktorej sa mesto Podolíneec nachádza máme z doby kamennej. Dôkazom toho je rydlový odštiepok s drobnou retušou z hnedého rádiolaritu (spevnený organogénny sediment obsahujúci kremité schránky mrežovcov), drobná štiepaná industria ku ktorej patrí pentagonálny úštep vo funkcii retušovača a drobné nechtíkové škrabadlo z bledohnedého rohovca, ktoré našiel Ladislav Bánesz severovýchodne od mesta. Severozápadne od mesta našiel Juraj Bárta retušer zo zeleného rádiolaritu na odbíjanie štiepaných kamenných artefaktov a úštep z hnedého priesvitného poľského silicitu (druh kremičitej usadeniny), ktoré s istou výhradou reprezentujú možnosť paleolitického osídlenia. Sporné nálezy sú uvádzané z jaskyne Čuba pri Podolínci, kde sa našlo mladopaleolitické osídlenie. Doklady o pravekom osídlení Podolíneca sú teda skromné. Osídlenie od paleolitu po mladšiu dobu železnú nie je doložené. Je teda sporné odpovedať na otázku, kedy Podolíneec vznikol. Mnohí sa domnievajú, že osídlenie možno predpokladať iba v stredoveku. Vznik malebného mesta Podolíneec však siaha ďaleko pred 13. storočie.

## 1.7 Pamiatky

### **Rímsko-katolícky Farský kostol Nanebovzatia panny Márie**

Pôvodný kostol z konca 13. storočia bol prestavaný a zaklenutý v druhej polovici 14. storočia. V priebehu renesancie a po požiari roku 1684 bol upravovaný a v 18. storočí barokizovaný a rozšírený. Po zemetrasení roku 1789 bol klasicisticky prefasádovaný. Do dnešnej podoby sa kostol dostal po viacerých prestavbách, úpravách a opravách, ktoré vtačili doň svoju pečať. Pôvodne jednolod'ový gotický kostol bol v prvej polovici 18. storočia rozšírený bočnými prístavbami dvoch kaplniek, ktoré sú loďou prepojené polokruhovo zakončenými arkádami. Svätyňa má polygonálny uzáver a zaklenutá je gotickou klenbou. Na južnej strane je gotický portál a dve sedílie. Na severnej strane je gotický sedlový portál do

sakristie. V zamurovaných oknách svätyne sa zachovali špalety pôvodných gotických okien. Fasády sú hladké, členené opornými piliérmi. Veža svätyne má v hornom podlaží železnú ochodzu, zakončenú oplechovanou baňou s laternou. Bola prestavaná do barokového štítu. Celá svätyňa je pokrytá vzácnymi stredovekými maľbami z rokov 1360 – 1430 v niekoľkých vrstvách. Usporiadané sú do troch radov a delené podľa scén do jednotlivých obrazov. V medailónoch klenbovej výzdoby sú vyobrazené postavy svätcov čiastočne podľa byzantskej ikonografie. Sakristia je tiež pôvodne gotická, zaklenutá krížovou rebrovou klenbou. Loď je zaklenutá gotickou krížovou klenbou s rebrami, ktoré dosadajú pri stene do konzol s hlavami. Zariadenie interiéru kostola reprezentuje tiež obdobia, ktorých je kostol svedkom (najsilnejšie sa presadil barok).

## **Kláštor piaristov s kostolom**

Objekt kláštora a kostola je jednou z významných dominánt Podolíncu. Ranobaroková stavba bola postavená v severovýchodnej časti mesta za hradbami v rokoch 1642 – 1648 podľa plánov a za dozoru viedenského staviteľa Pochsbergera.

Budova kláštora so štyrmi vežami je poschodová a v jej strede je umiestnený dvojvežový kostol, ktorý delí vnútorný dvor na dve časti. Patrónom kostola je krakovský biskup, mučeník sv. Stanislav (+ 1079), ktorého obraz je nad vchodom do kostola. Kostol má nádherné, štíhle, 44 m vysoké veže. Fasáda kostola je neobyčajne krásna, pôsobí úchvatným dojmom. Esteticky prevyšuje košické a prešovské dvojvežové kostoly. Horizontálne delenie zvýrazňuje silná rímsa, nad ktorou je železná pavlač. Terajšie zakončenie veží má rokokovú príchuť. Vnútro kostola predstavuje krásny barokový priestor, kde členitá biela rímsa pôsobí ako závoj Baránkovej snúbenky.

## **Kostol sv. Anny s kaplnkou**

Nachádza sa na mestskom cintoríne. Objekt bol postavený v troch stavebných etapách. Najstaršiu časť tvorí podkovitá románska stavba z 13. storočia, ku ktorej začiatkom 14. storočia pristavali ďalšiu centrálnu, oktogonálnu stavbu. Okolo roku 1600 pristavali na západnej strane pozdĺžnu loď, ktorú spojili s oktogónom vybúraním jeho troch západných stien. Apsida má pôvodnú románsku konchu a otvára sa do oktogónu štíhlym triumfálnym oblúkom. V oktogóne je neuplná kláštorná klenba bez rebier, vo vrchole s okrúhlym otvorom pre lano k zvončeku do vežičky. Loď je zaklenutá valenou klenbou s lunetami. K južnej strane apsidy a oktogónu je pristavaná sakristia. Kaplnka nad polygónom je zastrešená kužeľovitou strieškou s laternou a cibulkou. Objekt bol roku 1880 a 1970 reštaurovaný.

## **Renesančná zvonica**

Renesančná zvonica – objekt z roku 1659 začleňujeme k tzv. východoslovenskej renesancii. Dvojpodlažná hranolová stavba, ukončená dvojradovou renesančnou atikou so slepou arkadúrou a vyzbrojovanými volutovými štítkami.

V polovici je delená kordónovou rímsou. V poschodí sú dvojité a trojité okná s polkruhovým ukončením. Na južnej strane je prístavba s arkádovým schodišťom, ktoré vedie do poschodia zvonice. Vo zvonici sa nachádzajú dva gotické zvony v priemeroch 80 a 100 cm. Na jednom plášti zvonu je trikrát krížik a na druhom je nápis.

## **Mestský dom Ratúš**

Mestský dom stojí na južnom okraji námestia, pravdepodobne na mieste bývalého podolínskeho hradu z 15. storočia. Vznikol v roku 1903 prestavbou bývalého staršieho objektu. V súčasnosti je mestský dom o jedno poschodie nižší ako pôvodný hrad a je sídlom mestského úradu.

## **Historické centrum mesta a meštianske domy**

Pôvodné osídlenie mesta malo tvar šošovky, ktorú pretínala cesta do Poľska. V severných častiach námestia boli vsunuté pozdnejšie dva bloky domov, medzi ktorými viedla cesta smerom na Starú Lubovňu. Na severnom okraji mesta bol postavený v polovici 17. storočia kláštor a kostol piaristov, ktorý sa zapojil do obranného systému mesta. Za blokmi domov námestia sa vytvoril druhý a neskorý tretí uličný okruh. Meštianske domy námestia sú zväčša neskororenesančného typu zo začiatku a z prvej polovice 17. storočia. Neskoršie stavebné úpravy sa dotýkali najmä fasád. Všetky meštianske domy sú jednopodlažné. Dodnes si zachoval gotický charakter dom č. 15 z 15. storočia. Medzi oknami domu sú barokovo upravené obrazy „sv. Trojice“ a „Útek z Egypta“ z konca 18. storočia. Miestnosti sú zaklenuté krížovými klenbami. Domy č. 17, 18, 24, 38, 51 v jadre mesta sú renesančné, barokovo alebo klasicisticky upravené. Na spojovacej uličke ku kláštoru je 6 neskororenesančných domov zo 17. storočia, ktoré tvoria pohľadový doplnok k dominante piaristického kostola. Neporušený charakter si zachovali domy č. 4, 6 – 14, 16. Všetky sú zo 17. storočia. Dominantu námestia tvorí mestský dom „Ratuš“, postavený v roku 1543 ako súčasť hradieb. Predpokladáme, že na mieste, kde stojí „Ratuš“ stál hrad (pevnosť), ktorý postavil v roku 1409 Imrich z Perína. Budova bola dvojpodlažná. V základoch tejto budovy bola padacia brána cez priekopu smerom na západ. Hradby mesta tvoria významnú súčasť historického jadra. Zachovali sa na západnej, východnej a južnej strane mesta. Okolo bývalej dolnej brány sa zachovali v pôvodnej výške s viditeľnou ochodzou a strieľňami. Na sever od bývalej brány je vysoká polvalcová bašta. Južná časť hradieb je zastavaná z obidvoch strán „prilepenými“ domami, len koruna múrov prečnieva nad strechami. Ostatné bašty sú zabudované v obytných domčekoch alebo v hospodárskych objektoch. Vo dvore kláštora sú tri zachované bašty. Celé hradby boli v 80-tych rokoch 20. storočia renovované.

## **Kaplnka sv. Jána Nepomuckého**

Barokovo-klasicistická stavba z konca 18. storočia. Je poligonálne ukončená. Nad otvorenou časťou je oblúkový štít, na ktorom sú tri festíny a vysunutá rímsa. Po stranách sú dva pilastre s kompozitnou štylizovanou hlavicou. Priestor kaplnky je zaklenutý pruskou klenbou.



Uprostred klenby je štukový reliéf s postavou Panny Márie vo venci kvetov. V rohoch sú štyria anjelici. Kaplnka bola opravovaná v roku 1973. Okolo kaplnky je malý park.

Vo vnútri kaplnky sa nachádza neskorobaroková kamenná plastika sv. Jána Nepomuckého z konca 18. storočia. Nad kamennou oltárnou mensou je podstavec s dvoma anjelmi – „svetlonošmi“ a šesťcípou hviezdou. Na rímsovej hlavici je postava svätca s krížom, palmou a svätožiarou. Celá plastika je polychromovaná.

## Židovské pamiatky

Židia mali v meste vlastnú synagógu, ktorá stála za mestskými hradbami pri bývalej dolnej bráne blízko kláštora piaristov. Možno predpokladať, že synagóga bola postavená najneskôr koncom 18. storočia. Schátrané pozostatky židovskej synagógy boli na prelome 80. a 90. rokov 20. storočia zbúrané.

Na južnej strane mesta za hradbami a približne 150 metrov od rieky Poprad za mostom v smere na Lomničku nájdeme schátraný, krovinami a stromami zarastený židovský cintorín. Areál cintorína má rozmery približne 70 metrov dĺžky a 50 metrov šírky. Náhrobné kamene na židovskom cintoríne sú najmä travertínové. Častý je aj mramor (čierny a biely), nájdeme tu aj pieskovec a pri najmladších hrobách aj betónové tabule a krypty. Pochovaní sú tu napríklad Adolf Morgenbess geb. 1833 gest. 1921, Eduard Schnittlinger 1863–1931, Blanka Tandlich gest. in 14. Lebensjahre, či Jozef Aschhein 1858–1930. Z vojnových a povojnových rokov už náhrobné kamene nie sú.

## 1.8 Významné osobnosti mesta

Bl. Kunigunda (1234 - 1292)  
Sigismundus Senftleben do Podolíno  
Stanislav Ľubomírski (1553 – 1649)  
Ján Dominik Franchi (Franco) (1596 – 1662)  
Valér Berzevici (1646 – 1707)  
Jozef Pantaleon Roškovský (1734 – 1789)  
Michal Bradáč (1740 – 1815)  
Jozef Maximilián Petzval (1807-1891)  
Eduard Korponay (1814 – 1891)  
Gyula Krúdy (1878 – 1933)  
Alojz Miškovíc (1902 – 1967)

## 1.9 Výchova a vzdelávanie

V súčasnosti výchovu a vzdelávanie detí v meste poskytuje:

- Základná škola s materskou školou
- Stredná odborná škola sv. Klementa Hofbauera
- Detský domov sv. Klementa Hofbauera
- Špeciálna základná škola internátna sv. Klementa Hofbauera

Na mimoškolské aktivity je zriadená:

- Základná umelecká škola Podolínec
- Centrum voľného času Pátra Augustína Krajčíka
- Centrum voľného času pri ZŠ s MŠ Podolínec

## **1.10 Zdravotníctvo**

Zdravotnú starostlivosť v meste poskytujú súkromní lekári, ktorí ordinujú v budove zdravotného strediska, ktoré je teraz po rekonštrukcii. V zdravotnom stredisku je aj lekárneň a fyzioterapeuti. V našom meste je ešte jedna lekárneň na námestí.

## **1.11 Sociálne zabezpečenie**

Sociálne služby v meste zabezpečuje sociálne oddelenie mesta v rámci orginálnych kompetencií.

## **1.12 Kultúra**

Spoločenský a kultúrny život v meste prebieha podľa programu kultúrnej komisie.

## **1.13 Hospodárstvo**

Poskytovatelia služieb v meste :

- kaderníctva
- stravovacie zariadenia

Priemysel v meste : Polyform

Pol'nohospodárska výroba v meste :

- TOMAK, s.r.o.

## **1.14 Organizačná štruktúra mesta**

Mestský úrad je výkonným orgánom mestského zastupiteľstva a primátora. Je zložený zo zamestnancov mesta a zabezpečuje organizačné a administratívne úlohy mestského zastupiteľstva, primátora, ako aj orgánov zriadených mestským zastupiteľstvom.

Primátorka mesta: Mgr. Iveta Bachledová

Zástupca primátorky mesta : Ing. Ján Smandra

Hlavný kontrolór mesta: Ing. Juraj Zima

**Mestské zastupiteľstvo:**

RNDr. Emil VÁLEK, PhD.

Peter REZNICKÝ

Ing. Ján SMANDRA

Mgr. Eduard FERENCKO

Mgr. Radoslav BOROVSÝ

Ing. Štefan ZIMA

Peter HOJSTRÍČ

Jozef COMPEL

Bc. Jozef SELEP

Ing. Ján MARHEFKA

Marta SIMONÍKOVÁ

**Komisie:**

Komisia sociálna a bytová

Komisia kultúry, športu a cestovného ruchu

Komisia výstavby, územného plánovania, životného prostredia, poľnohospodárstva, lesného a vodného hospodárstva

Komisia dopravy, verejného poriadku, podnikateľskej činnosti, správy majetku mesta a regionálnej politiky

Komisia v zmysle Ústavného zákona o ochrane verejného záujmu pri výkone funkcií verejných funkcionárov č. 357/2004 Z.z. v znení ÚZ č. 545/2005 Z.z.

Komisia na zmiernenie tvrdosti VZN č.5/2011 pre nakladanie s komunálnym odpadom a finančná

Mesto je zriaďovateľom rozpočtovej organizácie mesta Základnej školy s materskou školou v Podolínci, so sídlom Školská 2, Podolíneec. Štatutárom školy je riaditeľ školy Mgr. Jaroslav Seman.

## 2. Rozpočet obce na rok 2013 a jeho plnenie

Základným nástrojom finančného hospodárenia mesta bol rozpočet mesta na rok 2013.

Mesto v roku 2013 zostavilo rozpočet podľa ustanovenia § 10 odsek 7) zákona č.583/2004 Z.z. o rozpočtových pravidlách územnej samosprávy a o zmene a doplnení niektorých zákonov v znení neskorších predpisov. Rozpočet mesta na rok 2013 bol zostavený ako vyrovnaný. Bežný rozpočet bol zostavený ako prebytkový a kapitálový rozpočet ako schodkový.

Hospodárenie mesta sa riadilo podľa schváleného rozpočtu na rok 2013.

Rozpočet mesta bol schválený mestským zastupiteľstvom dňa 13.decembra 2012 uznesením č. 18/2012.

Rozpočet bol zmenený štyrikrát:

- prvá zmena schválená dňa 31.mája 2014. uznesením č. 21/2013
- druhá zmena schválená dňa 5. septembra 2013 uznesením č. 23/2013
- tretia zmena schválená dňa 18. novembra 2013 uznesením č. 25/2013
- štvrtá zmena schválená dňa 12. decembra 2013 uznesením č. 26/2013

### Rozpočet mesta k 31.12.2013 v eurách

|                                  | <b>Rozpočet</b>  | <b>Rozpočet po zmenách</b> |
|----------------------------------|------------------|----------------------------|
| <b>Príjmy celkom</b>             | <b>1 760 627</b> | <b>2 337 158</b>           |
| z toho :                         |                  |                            |
| Bežné príjmy                     | 1 733 876        | 1 941 298                  |
| Kapitálové príjmy                | 0                | 223 097                    |
| Finančné príjmy                  | 0                | 143 602                    |
| Príjmy RO s právnou subjektivit. | 26 751           | 29 061                     |
| <b>Výdavky celkom</b>            | <b>1 862 349</b> | <b>2 291 913</b>           |
| z toho :                         |                  |                            |
| Bežné výdavky                    | 863 822          | 878 026                    |
| Kapitálové výdavky               | 10 500           | 373 733                    |
| Finančné výdavky                 | 119 780          | 108 180                    |
| Výdavky RO s právnou subjekt.    | 868 247          | 931 974                    |
| <b>Rozpočet obce</b>             | <b>-101 722</b>  | <b>45 273</b>              |

### 2.1 Plnenie príjmov za rok 2013 v eurách

| <b>Rozpočet na rok 2013</b> | <b>Skutočnosť k 31.12.2013</b> | <b>% plnenia</b> |
|-----------------------------|--------------------------------|------------------|
| <b>2 337 158,00</b>         | <b>2 295 280,58</b>            | <b>98,21</b>     |

### 1) Bežné príjmy - daňové príjmy:

| Rozpočet na rok 2013 | Skutočnosť k 31.12.2013 | % plnenia |
|----------------------|-------------------------|-----------|
| 915 048,00           | 912 073 ,02             | 99,63     |

### 2) Bežné príjmy - nedaňové príjmy:

| Rozpočet na rok 2013 | Skutočnosť k 31.12.2013 | % plnenia |
|----------------------|-------------------------|-----------|
| 286 143,00           | 253 700,37              | 88,66     |

### 3) Bežné príjmy - ostatné príjmy:

| Rozpočet na rok 2013 | Skutočnosť k 31.12.2013 | % plnenia |
|----------------------|-------------------------|-----------|
| 739 366,00           | 729 467,59              | 98,66     |

### Obec prijala nasledovné granty a transfery:

| P.č. | Poskytovateľ             | Suma v EUR | Účel                              |
|------|--------------------------|------------|-----------------------------------|
| 1.   | ÚPSVaR                   | 11 072,83  | Sociálne podmienky rodín a žiakov |
| 2.   | ÚPSVaR                   | 4 767,99   | Sociálne podmienky rodín          |
| 3.   | ÚPSVaR                   | 14 470,42  | Aktivačná činnosť                 |
| 4.   | Okresný úrad             | 1 212,33   | Voľby                             |
| 5.   | Okresný úrad             | 1 782,61   | Snehová kalamita                  |
| 6.   | Okresný úrad             | 1 079,43   | REGOP evid. obyvateľstva          |
| 7.   | Krajský stavebný úrad    | 3 385,26   | Stavebný úrad, životné prostredie |
| 4.   | Okresný úrad Prešov      | 529 869,00 | Školstvo                          |
| 5.   | Obvodný úrad             | 8 880,25   | Matrika                           |
| 6.   | ÚPSVaR                   | 17 714,64  | Terénne sociálne pracovníčky      |
| 7.   | Okresný úrad             | 1 065,03   | Cestná infraštruktúra             |
| 8.   | Ministerstvo vnútra      | 4 000,00   | Príprava preventívárov DHZ        |
| 9.   | Ministerstvo financií    | 13 857,00  | Zabezpečenie platov v školstve    |
| 10.  | Ministerstvo školstva    | 80 631,00  | Projekty EU                       |
| 11.  | Poľnohosp.platobná agen. | 3 219,81   | Ochrana prírody Panské lúky       |
| 12.  | Šebest Peter             | 100,00     | Sponzorské na detské ihrisko      |
| 13.  | Obce                     | 951,10     | CVCČ                              |
| 14.  | Dotácia OFP              | 10 016,04  | Zdravotné stredisko               |
| 15.  | MPC Prešov               | 21 392,85  | MRK                               |
|      | Spolu                    | 729 467,59 |                                   |

Granty a transfery boli účelovo určené a boli použité v súlade s ich účelom, okrem sponzorského na detské ihrisko a prípravy preventívárov DHZ budú použité v roku 2014.

### 4) Kapitálové príjmy:

| Rozpočet na rok 2013 | Skutočnosť k 31.12.2013 | % plnenia |
|----------------------|-------------------------|-----------|
| 223 197,00           | 227 376,55              | 101,87    |

V roku 2013 mesto získalo nasledovné granty a transfery :

| P.č. | Poskytovateľ dotácie  | Suma v EUR | Investičná akcia                 |
|------|-----------------------|------------|----------------------------------|
| 1.   | Minister. Zdravot. SR | 206 800    | Rekonštrukcia zdravotného stred. |
| 2.   | Obvodný úrad Prešov   | 9 000      | Bezpečné mesto Podolíneec        |
|      | SPOU                  | 215 800    |                                  |

### 5) Príjmové finančné operácie:

| Rozpočet na rok 2013 | Skutočnosť k 31.12.2013 | % plnenia |
|----------------------|-------------------------|-----------|
| 143 602,00           | 143 601,98              | 100,00    |

### 6) Príjmy rozpočtových organizácií s právnou subjektivitou:

#### Bežné príjmy :

| Rozpočet na rok 2013 | Skutočnosť k 31.12.2013 | % plnenia |
|----------------------|-------------------------|-----------|
| 29 061,07            | 29 061,07               | 100,00    |

#### Kapitálové príjmy :

| Rozpočet na rok 2013 | Skutočnosť k 31.12.2013 | % plnenia |
|----------------------|-------------------------|-----------|
| 0                    | 0                       | 0         |

## 2.2 Čerpanie výdavkov za rok 2013 v eurách

| Rozpočet na rok 2013 | Skutočnosť k 31.12.2013 | % plnenia |
|----------------------|-------------------------|-----------|
| 2 291 913,25         | 2 291 450,82            | 99,98     |

### 1) Bežné výdavky:

| Rozpočet na rok 2013 | Skutočnosť k 31.12.2013 | % plnenia |
|----------------------|-------------------------|-----------|
| 878 026,04           | 877 675,06              | 99,96     |

v tom :

| Programový rozpočet                | Rozpočet          | Skutočnosť        | % plnenia    |
|------------------------------------|-------------------|-------------------|--------------|
| Výkon administr. a prevádzky mesta | 507 510,04        | 506 503,01        | 99,74        |
| Interné služby mesta               | 37 932,00         | 34 518,78         | 91,00        |
| Služby občanom                     | 5 062,00          | 4 934,57          | 97,48        |
| Bezpečnosť a poriadok              | 9 703,00          | 9 614,54          | 99,09        |
| Odpadové hospodárstvo              | 45 000,00         | 55 155,63         | 122,57       |
| Pozemné komunikácie a ver.priestr. | 7 272,00          | 7 250,11          | 99,70        |
| Vzdelávanie – cirkevná škola       | 135 458,00        | 126 519,70        | 93,40        |
| Kultúra                            | 3 000,00          | 2 569,27          | 85,64        |
| Šport                              | 12 690,00         | 12 678,18         | 99,91        |
| Prostredie pre život               | 29 278,00         | 29 318,37         | 100,14       |
| Pomoc občanom v starobe            | 6 459,00          | 6 440,91          | 99,72        |
| Bytové hospodárstvo                | 78 662,00         | 82 171,99         | 104,46       |
| <b>Spolu</b>                       | <b>878 026,04</b> | <b>877 675,06</b> | <b>99,96</b> |

### 2) Kapitálové výdavky :

| Rozpočet na rok 2013 | Skutočnosť k 31.12.2013 | % plnenia |
|----------------------|-------------------------|-----------|
| 373 733,00           | 373 649,05              | 99,98     |

v tom :

| <b>Programový rozpočet</b> | <b>rozpočet</b>   | <b>skutočnosť</b> | <b>% plnenia</b> |
|----------------------------|-------------------|-------------------|------------------|
| Výdavky verejnej správy    | 361 683,00        | 361 608,03        | 99,98            |
| Bezpečnosť a poriadok      | 12 050,00         | 12 041,02         | 99,93            |
| <b>Spolu</b>               | <b>373 733,00</b> | <b>373 649,05</b> | <b>99,98</b>     |

### 3) Výdavkové finančné operácie :

| <b>Rozpočet na rok 2013</b> | <b>Skutočnosť k 31.12.2013</b> | <b>% plnenia</b> |
|-----------------------------|--------------------------------|------------------|
| <b>108 180,00</b>           | <b>108 152,50</b>              | <b>99,97</b>     |

### 4) Výdavky rozpočtových organizácií s právnou subjektivitou:

#### Bežné výdavky :

| <b>Rozpočet na rok 2013</b> | <b>Skutočnosť k 31.12.2013</b> | <b>% plnenia</b> |
|-----------------------------|--------------------------------|------------------|
| 929 007,21                  | 929 007,21                     | <b>100,00</b>    |

#### Kapitálové výdavky:

| <b>Rozpočet na rok 2013</b> | <b>Skutočnosť k 31.12.2013</b> | <b>% plnenia</b> |
|-----------------------------|--------------------------------|------------------|
| 2 964,00                    | 2 964,00                       | <b>100,00</b>    |

## 2.3 Plán rozpočtu na roky 2014 - 2016

### 2.3.1 Príjmy celkom

|                                   | <b>Skutočnosť k 31.12.2013</b> | <b>Plán na rok 2014</b> | <b>Plán na rok 2015</b> | <b>Plán na rok 2016</b> |
|-----------------------------------|--------------------------------|-------------------------|-------------------------|-------------------------|
| <b>Príjmy celkom</b>              | <b>2 295 280,58</b>            | <b>1 730 057</b>        | <b>1 738 571</b>        | <b>1 817 516</b>        |
| z toho :                          |                                |                         |                         |                         |
| Bežné príjmy                      | <b>1 895 240,98</b>            | <b>1 709 057</b>        | <b>1 709 057</b>        | <b>1 796 516</b>        |
| Kapitálové príjmy                 | <b>227 376,55</b>              | <b>0</b>                |                         |                         |
| Finančné príjmy                   | <b>143 601,98</b>              | <b>0</b>                |                         |                         |
| Príjmy RO s právnou subjektivitou | <b>29 061,07</b>               | <b>21 000</b>           | <b>21 000</b>           | <b>21 000</b>           |

### 2.3.2 Výdavky celkom

|                                    | <b>Skutočnosť k 31.12.2013</b> | <b>Plán na rok 2014</b> | <b>Plán na rok 2015</b> | <b>Plán na rok 2016</b> |
|------------------------------------|--------------------------------|-------------------------|-------------------------|-------------------------|
| <b>Výdavky celkom</b>              | <b>2 291 450,82</b>            |                         |                         |                         |
| z toho :                           |                                |                         |                         |                         |
| Bežné výdavky                      | <b>877 675,06</b>              | <b>1 079 322</b>        | <b>1 130 628</b>        | <b>1 093 155</b>        |
| Kapitálové výdavky                 | <b>373 649,05</b>              | <b>127 130</b>          | <b>60 167</b>           | <b>118 640</b>          |
| Finančné výdavky                   | <b>108 152,5</b>               | <b>0</b>                | <b>0</b>                | <b>0</b>                |
| Výdavky RO s právnou subjektivitou | <b>931 971,21</b>              | <b>503 480</b>          | <b>527 651</b>          | <b>585 596</b>          |

### 3. Hospodárenie mesta a rozdelenie prebytku hospodárenia za rok 2013

| Hospodárenie mesta   | Skutočnosť k 31.12.2013 |
|--|-------------------------|
| Bežné príjmy spolu   | 1 924 302,05            |
| z toho : bežné príjmy mesta                                      | 1 895 240,98            |
| bežné príjmy RO  | 29 061,07               |
| Bežné výdavky spolu  | 1 806 682,27            |
| z toho : bežné výdavky mesta                                     | 877 675,06              |
| bežné výdavky RO   | 929 007,21              |
| <b>Bežný rozpočet</b>  | <b>117 619,78</b>       |
| Kapitálové príjmy spolu  | 227 376,55              |
| z toho : kapitálové príjmy mesta                                 | 227 376,55              |
| kapitálové príjmy RO   | 0                       |
| Kapitálové výdavky spolu   | 376 613,05              |
| z toho : kapitálové výdavky mesta                                | 373 649,05              |
| kapitálové výdavky RO  | 2 964,00                |
| <b>Kapitálový rozpočet</b>                                       | <b>-149 236,50</b>      |
| Kapitálové príjmy spolu  | 227 376,55              |
| <b>Vylúčenie z prebytku</b>                                      | <b>51 399,00</b>        |
| <b>Upravený prebytok/schodok bežného a kapitálového rozpočtu</b> | <b>-31 616,72</b>       |
| Príjmy z finančných operácií                                     | 143 601,98              |
| Výdavky z finančných operácií                                    | 108 152,50              |
| <b>Rozdiel finančných operácií</b>                               | <b>35 449,48</b>        |
| PRIJMY SPOLU   | 2 295 280,58            |
| VÝDAVKY SPOLU  | 2 291 447,82            |
| <b>Hospodárenie mesta</b>  | <b>3 832,76</b>         |
| <b>Vylúčenie z prebytku</b>                                      |                         |

**Schodok rozpočtu v sume 83 015,72 EUR** zistený podľa ustanovenia § 10 ods. 3 písm. a) a b) zákona č. 583/2004 Z.z. o rozpočtových pravidlách územnej samosprávy a o zmene a doplnení niektorých zákonov v z.n.p. bol v rozpočtovom roku 2013 vysporiadaný :

- z rezervného fondu 20 170,49 EUR
- z návratných zdrojov financovania 62 845,23 EUR

**Finančné operácie** – splátka úveru zdravotného strediska vo výške 73 082,53 EUR bola krytá rezervným fondom vo výške 24 800,51 EUR a položkou vrátky vo výške 47 141,00 EUR, ktoré boli čerpané z fondu rezerv.



## 4. Bilancia aktív a pasív v eurách

### 4.1 A K T Í V A

| Názov                                   | Skutočnosť<br>k 31.12. 2012 | Skutočnosť<br>k 31.12.2013 | Predpoklad<br>rok 2014 | Predpoklad<br>rok 2015 |
|---|-----------------------------|----------------------------|------------------------|------------------------|
| <b>Majetok spolu</b>                    | 11 638 388,72               | 11 399 531,5               | 12 456 531             | 12 456 531             |
| <b>Neobežný majetok spolu</b>           | 9 949 316,61                | 9 822 513,83               | 10 879 513             | 10 879 513             |
| z toho :                                |                             |                            |                        |                        |
| Dlhodobý nehmotný majetok               | 10 901,70                   | 12 557,70                  | 12 557,70              | 12 557,70              |
| Dlhodobý hmotný majetok                 | 9 479 575,37                | 9 351 116,59               | 10 408 116             | 10 408 116             |
| Dlhodobý finančný majetok               | 458 839,54                  | 458 839,54                 | 458 839,54             | 458 839,54             |
| <b>Obežný majetok spolu</b>             | 1 689 072,11                | 1 569 616,50               | 1 569 616,5            | 1 569 616,5            |
| z toho :                                |                             |                            |                        |                        |
| Zásoby                                  | 17 866,21                   | 17 886,21                  | 17 886,21              | 17 886,21              |
| Zúčtovanie medzi subjektami VS          | 1 260 602,59                | 1 178 659,02               | 1 265 002              | 1 265 002              |
| Dlhodobé pohľadávky                     | 0                           | 0                          | 0                      | 0                      |
| Krátkodobé pohľadávky                   | 88 576,98                   | 85 572,24                  | 85 572,24              | 85 572,24              |
| Finančné účty                           | 312 163,37                  | 286 343,75                 | 200 000,77             | 200 000,77             |
| Poskytnuté návratné fin. výpomoci dlh.  | 0                           | 0                          | 0                      | 0                      |
| Poskytnuté návratné fin. výpomoci krát. | 0                           | 0                          | 0                      | 0                      |
| <b>Časové rozlíšenie</b>                | 0                           | 7 401,17                   | 7 401,17               | 7 401,17               |

### 4.2 P A S Í V A

| Názov                                 | Skutočnosť<br>k 31.12. 2012 | Skutočnosť<br>k 31.12.2013 | Predpoklad<br>rok 2014 | Predpoklad<br>rok 2015 |
|---------------------------------------|-----------------------------|----------------------------|------------------------|------------------------|
| <b>Vlastné imanie a záväzky spolu</b> | 11 638 388,72               | 11 399 531,50              | 12 456 531             | 12 456 531             |
| <b>Vlastné imanie</b>                 | 8 226 556,07                | 9 116 498,92               | 9 116 498              | 9 116 498              |
| z toho :                              |                             |                            |                        |                        |
| Výsledok hospodárenia                 | 3 755 856,46                | - 157 197,99               | -180 000               | -180 000               |
| <b>Záväzky</b>                        | 928 186,00                  | 726 685,39                 | 676 685                | 656 685                |
| z toho :                              | 0                           | 0                          |                        |                        |
| Rezervy                               | 165 181,86                  | 167 634,00                 | 147 631,00             | 127 631,00             |

|                                |                     |                     |                  |                  |
|--------------------------------|---------------------|---------------------|------------------|------------------|
| Zúčtovanie medzi subjektami VS | 0                   | 0                   | 0                | 0                |
| Dlhodobé záväzky               | 337 086,45          | 317 748,08          | 297 748          | 277 748          |
| Krátkodobé záväzky             | 318 548,02          | 125 330,08          | 125 330          | 125 330          |
| Bankové úvery a výpomoci       | 107 369,67          | 117 973,23          | 67 973           | 67 973           |
| <b>Časové rozlíšenie</b>       | <b>1 593 703,80</b> | <b>2 444 290,04</b> | <b>2 683 348</b> | <b>2 683 348</b> |

V roku 2013 bolo preinvestovaných 353 479,05 €. Z toho bolo preinvestované na rekonštrukciu zdravotného strediska 331 692 €, ktoré boli kryté refundáciou výdavkou z eurofondov a úverom. Ďalej boli vyhotovené projekty na IBV Krížavu a Regeneráciu námestia II. etapa, ktoré boli financované z vlastných prostriedkov.

## 5. Vývoj pohľadávok a záväzkov v eurách

### 5.1. Pohľadávky

| Pohľadávky                      | Stav<br>k 31.12 2012 | Stav<br>k 31.12 2013 |
|---------------------------------|----------------------|----------------------|
| Pohľadávky do lehoty splatnosti | 88 576,98            | 85 572,24            |
| Pohľadávky po lehote splatnosti | 30 495,38            | 26 759,03            |

### 5.2 Záväzky

| Záväzky                      | Stav<br>k 31.12 2012 | Stav<br>k 31.12 2013 |
|------------------------------|----------------------|----------------------|
| Záväzky do lehoty splatnosti | 928 186,00           | 728 685,39           |
| Záväzky po lehote splatnosti | 0                    | 0                    |

Pohľadávky po lehote splatnosti sa navýšili z dôvodu neplatičov a za nájom a daň z nehnuteľnosti u právnických osôb.

## 6. Hospodársky výsledok v eurách

| Názov                    | Skutočnosť<br>k 31.12. 2012 | Skutočnosť<br>k 31.12.2013 | Predpoklad<br>rok 2014 | Predpoklad<br>rok 2015 |
|--------------------------|-----------------------------|----------------------------|------------------------|------------------------|
| <b>Náklady</b>           |                             |                            |                        |                        |
| 50 – Spotrebované nákupy | <b>222 109,21</b>           | <b>180 102,80</b>          | <b>180 102,80</b>      | <b>180 102,80</b>      |
| 51 – Služby              | <b>265 959,25</b>           | <b>229 595,69</b>          | <b>229 595,69</b>      | <b>229 595,69</b>      |
| 52 – Osobné náklady      | <b>438 963,55</b>           | <b>439 659,40</b>          | <b>439 659,40</b>      | <b>439 659,40</b>      |
| 53 – Služby              | <b>9 680,49</b>             | <b>8 782,10</b>            | <b>8 782,10</b>        | <b>8 782,10</b>        |
| 54 – Ostatné náklady na  | <b>28 471,33</b>            | <b>18 616,87</b>           | <b>18 616,87</b>       | <b>18 616,87</b>       |

|   |                     |                    |                   |                   |
|---|---------------------|--------------------|-------------------|-------------------|
| prevádzkovú činnosť   |                     |                    |                   |                   |
| 55 – Odpisy, rezervy a OP z prevádzkovej a finančnej činnosti a zúčtovanie časového rozlíšenia        | <b>218 019,94</b>   | <b>301 962,14</b>  | <b>301 962,14</b> | <b>301 962,14</b> |
| 56 – Finančné náklady   | <b>24 474,66</b>    | <b>11 960,63</b>   | <b>11 960,63</b>  | <b>11 960,63</b>  |
| 57 – Mimoriadne náklady   |                     |                    |                   |                   |
| 58 – Náklady na transfery a náklady z odvodov príjmov   | <b>554 671,43</b>   | <b>523 684,13</b>  | <b>523 684,13</b> | <b>523 684,13</b> |
| 59 – Dane z príjmov   |                     |                    |                   |                   |
| <b>Výnosy</b>   |                     |                    |                   |                   |
| 60 – Tržby za vlastné výkony a tovar  | <b>390 887,54</b>   | <b>360 484,98</b>  | <b>354 484,98</b> | <b>354 484,98</b> |
| 61 – Zmena stavu vnútroorganizačných služieb  |                     | <b>-6 832,05</b>   | <b>-6 832,05</b>  | <b>-6 832,05</b>  |
| 62 – Aktivácia  | <b>11 887,73</b>    |                    |                   |                   |
| 63 – Daňové a colné výnosy a výnosy z poplatkov   | <b>941 173,58</b>   | <b>917 520,45</b>  | <b>902 520,45</b> | <b>902 520,45</b> |
| 64 – Ostatné výnosy   | <b>3 245 211,65</b> | <b>72 397,62</b>   | <b>72 397,62</b>  | <b>72 397,62</b>  |
| 65 – Zúčtovanie rezerv a OP z prevádzkovej a finančnej činnosti a zúčtovanie časového rozlíšenia      | <b>2 172,44</b>     | <b>13 304,73</b>   | <b>13 304,73</b>  | <b>13 304,73</b>  |
| 66 – Finančné výnosy  | <b>827,25</b>       | <b>436,86</b>      | <b>436,86</b>     | <b>436,86</b>     |
| 67 – Mimoriadne výnosy  | <b>1 155,94</b>     |                    |                   |                   |
| 69 – Výnosy z transferov a rozpočtových príjmov v obciach, VÚC a v RO a PO zriadených obcou alebo VÚC | <b>924 890,19</b>   | <b>204 317,87</b>  | <b>198 051,17</b> | <b>198 051,17</b> |
| <b>Hospodársky výsledok / + kladný HV, - záporný HV /</b>   | <b>3 755 856,46</b> | <b>-152 733,30</b> | <b>-180 000</b>   | <b>-180 000</b>   |

Hospodársky výsledok za rok 2013 pozostáva zo zisku v podnikateľskej činnosti vo výške 17 993,70 €, z čoho bola odvedená daň vo výške 4 463,26 €, čím sa upravil hospodársky výsledok na sumu 13 530,44 €. Hospodársky výsledok v hlavnej činnosti je vykázaný ako strata vo výške 170 728,43 €. Hospodársky výsledok za rok 2012 v sume 3 755 856,46 € bol zúčtovaný na účet 428 – Nevysporiadaný výsledok hospodárenia minulých rokov.

## **7. Ostatné dôležité informácie**

### **7.1 Predpokladaný budúci vývoj činnosti**

Predpokladané investičné akcie realizované v budúcom roku sú podľa projektov, ktoré boli úspešné. Projekt Človek človeku - kultúrou búrame bariéry na úpravu kultúrneho stredisko v sume 57 000 € bude realizovaný v I. polovici roku 2014.

Projekt na regeneráciu námestia II. etapa bude začatý v roku 2014. Hodnota projektu je vo výške 1 000 000 €.

Splatnosť úverov mesta je do apríla roku 2014, ktorá bude aj splnená. Mesto od uvedeného dátumu nebude zaťažené žiadnym úverom.

### **7.2 Udalosti osobitného významu po skončení účtovného obdobia**

Mesto nezaznamenalo žiadnu udalosť osobitného významu po skončení účtovného obdobia.

Vypracoval: Osvaldová

Predkladá: Osvaldová

V Podolínci, dňa 13. 5. 2014

#### **Prílohy:**

- Individuálna účtovná závierka: Súvaha, Výkaz ziskov a strát, Poznámky
- Výrok audítora k individuálnej účtovnej závierke